

# Dell™ | Interactive Projector S520

Laser Touch Setup Guide

レーザータッチセットアップガイド

激光触控设置指南

雷射觸控設定指南

레이저 터치 설치 설명서

Panduan Konfigurasi Sentuhan Laser

คู่มือการติดตั้ง Laser Touch






# Dell™ | Interactive Projector S520 Laser Touch Setup Guide



# About Notes

 **NOTE:** A NOTE indicates important information that helps you make better use of your projector.

---

**Information in this document is subject to change without notice.**

**© 2014 Dell Inc. All rights reserved.**

Reproduction of these materials in any manner whatsoever without the written permission of Dell Inc. is strictly forbidden.

Trademarks used in this text: Dell and the DELL logo are trademarks of Dell Inc.; Microsoft, Windows 7, and Windows Vista are trademarks or registered trademarks of Microsoft Corporation in the United States and/or other countries.

Other trademarks and trade names may be used in this document to refer to either the entities claiming the marks and names or their products. Dell Inc. disclaims any proprietary interest in trademarks and trade names other than its own.

**June 2014**

**P/N 05PF0**

**Rev. A02**

# Set Up Laser Touch on Your Projector

**NOTE:** Your computer must have the following minimum system requirements:

## Operating System:

- Windows XP Professional service pack 3 32-bit, Windows 7 32-bit/64-bit, and Windows 8 32-bit/64-bit
- Windows .NET Framework 4.0 installation is required (You can download it from the Microsoft site)
- MacOS 10.6 and above

## Minimum Hardware:

- Windows processor type: Intel Core i3 or above
- MAC processor type: Intel Core i2 duo or above
- Windows/MAC RAM: 2 GB of RAM required or more are recommended
- Windows/MAC Min. HDD space: 110 MB of available hard-disk space

## Part A: Install the Whiteboard

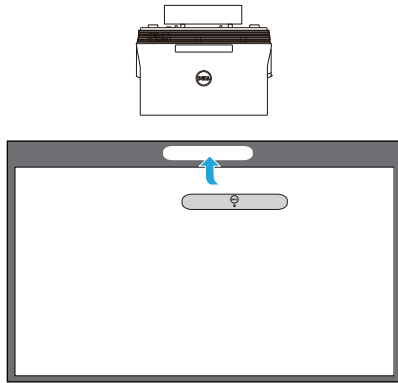
- 1 Install the whiteboard.



**NOTE:** Refer to "whiteboard installation instructions".

## Part B: Mount the Projector

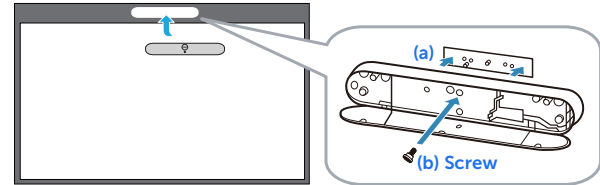
- 2 Install the wall mount and the projector.



- ✎ **NOTE:** The wall mount is shipped with your projector. Please refer "wall mount installation instructions".
- ✎ **NOTE:** Project at 87" for a maximum image size projection or ~84" if you would like to leave a border around the projector image for optimal touch experience.

## Part C: Attach Laser Curtain Kit

- 3 Attach the laser curtain kit onto the whiteboard.

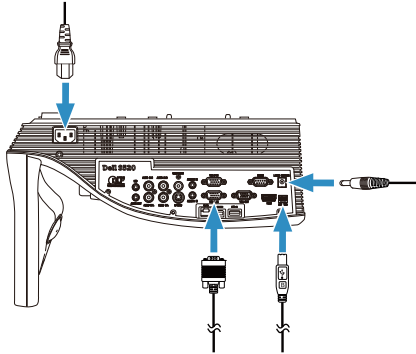


### ✎ NOTES:

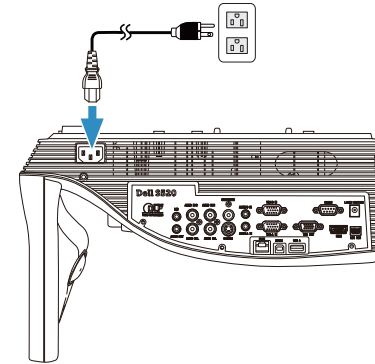
- a Attachment is aided with locating pin and magnets.
- b You can also lock the kit in place with a security screw.
- c There is a cover for the laser curtain kit.

## Part D: Connect Necessary Cables

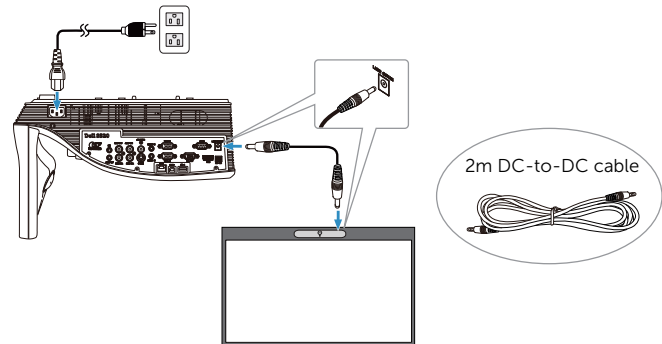
- 4 Connect power, video, Mini USB, and DC-to-DC cables to the projector.



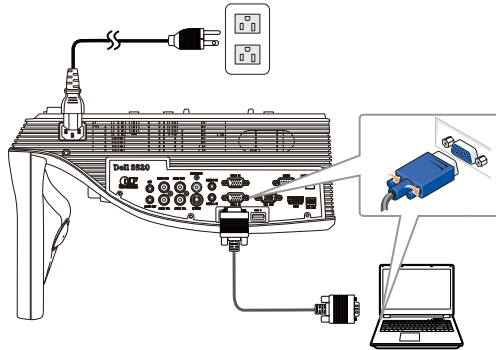
- 5 Connect the power cable to the power outlet.



- 6 Connect the DC-to-DC cable to the laser curtain kit.

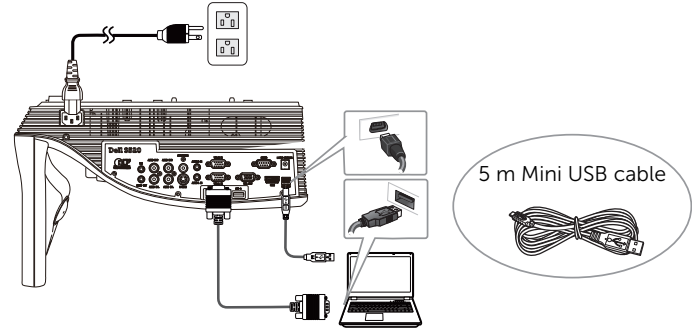


7 Connect the VGA cable to your computer.

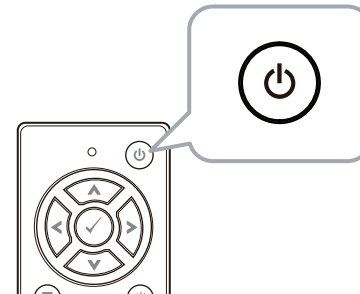


**NOTE:** You can also project the image through VGA-B and HDMI. Press the left button on your control panel for auto searching and selecting the correct input source.

8 Connect the Mini USB cable to your computer.



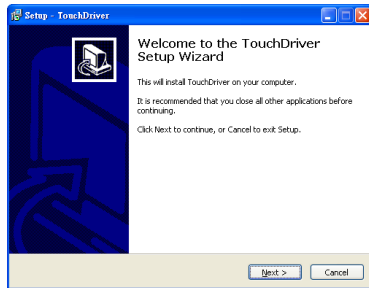
9 Power on the projector by pressing the power button on the remote control.







## Part E: Install the Touch Driver on Your Computer

- 10 The TouchDriver install message will pop-up automatically after you plug in the USB cable to your computer. Follow the on-screen instruction to complete setup.




The driver icon  will appear in your computer's notification area if the driver has installed successfully.


If the Touch driver is not automatically installed, go to **My Computer** and run "TouchDriver.exe".

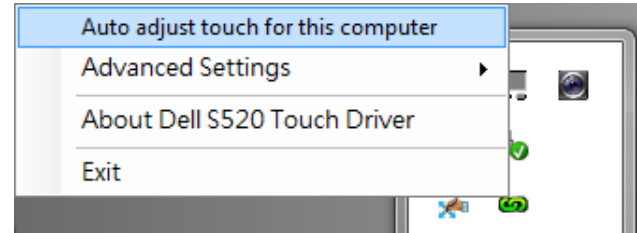
-  **NOTE:** You may require administrator-level access to install the driver. Contact your network administrator for support.

## Part F: Initialize the Touch Control Function: Auto Adjust Touch

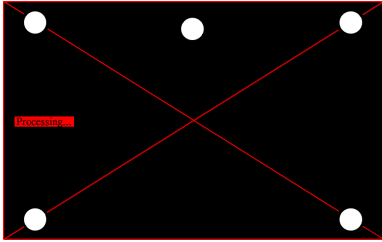
This is recommended for first-time use, and necessary when touch screen responds inaccurately or erratically.

-  **NOTE:** You have to project in duplicate or projector only modes.

- 11 When executing driver, click the  icon. The following menu appears on-screen.



Select "**Auto adjust touch for this computer**" option to execute the auto "calibration and touch area" procedure.




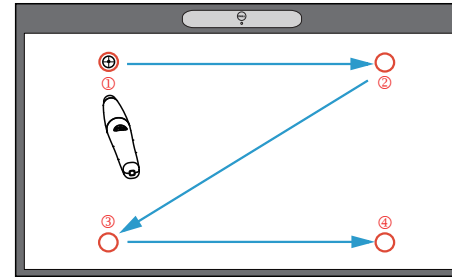
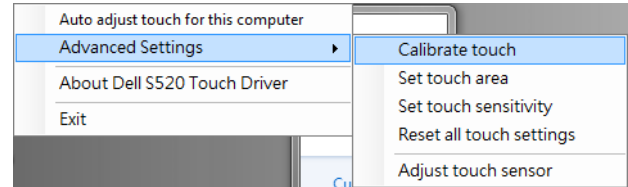
If the "**auto adjust touch failed**" message prompts, please take the steps below for troubleshooting, then do auto adjust touch again.

- a Turn lights off or reduce stray light to whiteboard
- b Do not walk in front of or move the projector
- c Adjust focus to sharpen the projected image

If the "**auto adjust touch still failed**" message appears on screen, please change to manual calibrate touch and manual touch area.


## Calibrate Touch by Manual:

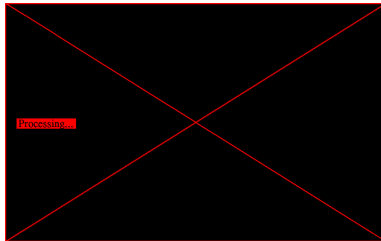
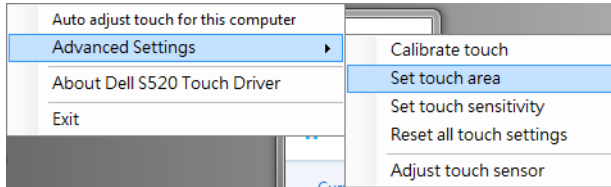
Executing driver, click the  icon, and go to **Advanced Settings** menu, click the **Calibrate touch** option to execute the manual calibrate touch mode.



Touch the target marks on the screen. (Press the "ESC" key to exit the calibration process). After the 4<sup>th</sup> point of calibration is finished, please wait for 2 seconds while the calibration data is saved.

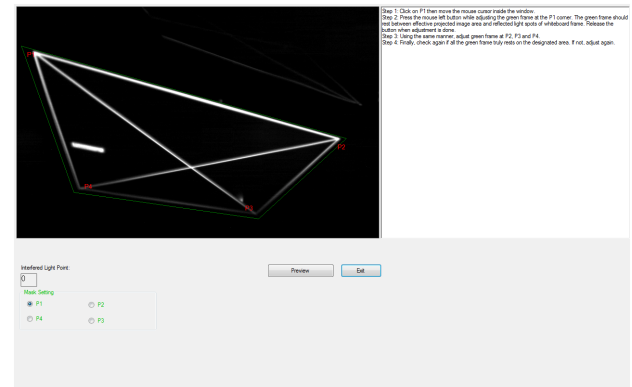
## Touch Area by Manual:

Executing driver, click the  icon, and go to **Advanced Settings** menu, click the **Set touch area** option to execute the manual calibrate touch mode.




Touch area window will pop up.

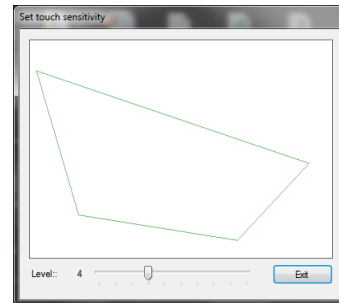
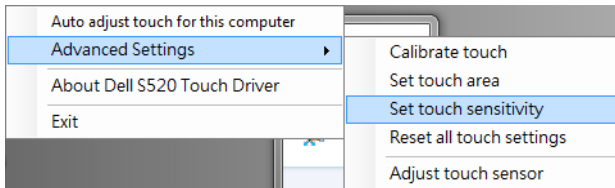
Drag the 4 points, in the order of P1 to P4. The green frame should lie slightly outside the projected image area and there should not be any reflected light spot within this frame. Once you have completed this task, click "Exit".



## Part G: Touch Sensitivity Adjust

When laser curtain has been operative for a long period of time, the sensitivity might be slightly reduced. Touch sensitivity functions to re-sensitize the laser curtain by restoring the initial setting.


Executing driver, click the  icon, and go to **Advanced Settings** menu, click the **Set touch Sensitivity** option to re-sensitize laser curtain by restoring the initial setting.

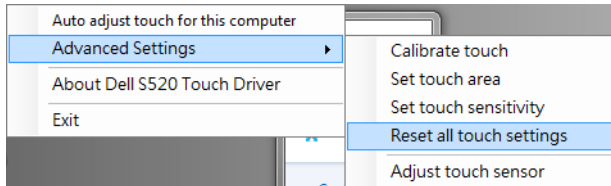


Default value for Touch Sensitivity is 4. Increasing the value increases the Touch Sensitivity and Decreasing the Touch Sensitivity values reduces it.

## Part H: Reset All Touch Settings


When auto or manual "calibrate touch and touch area" settings still are incorrect, you can to execute the **Reset all touch settings** option to reset all settings to its factory default.

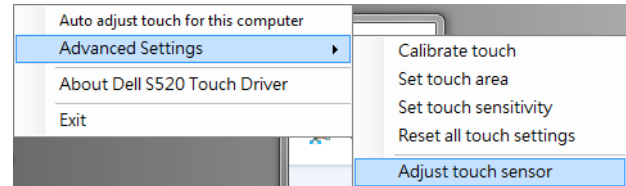
Executing driver, click the  icon, and go to **Advanced Settings** menu, click the **Reset all touch settings** option to re-sensitize laser curtain by restoring the initial setting.



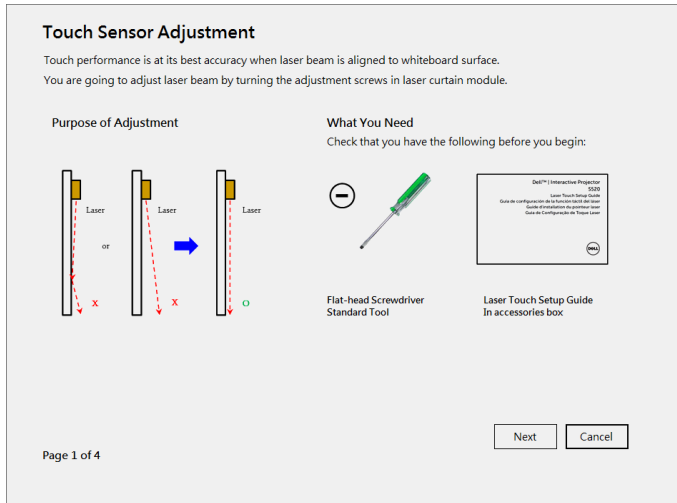
## Part I: Touch Sensor Adjust

When your touch sensor setting is incorrect, you can to execute the **Adjust touch sensor** option to manual adjust touch sensor area.

Executing driver, click the  icon, and go to **Advanced Settings** menu, click the **Adjust touch sensor** option to manual adjust touch sensor area.

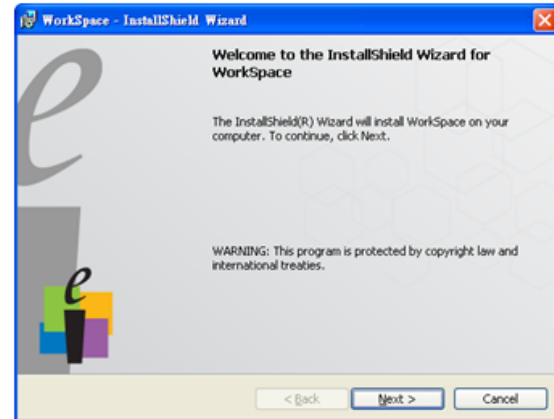


Touch sensor adjustment instruction screen shown below appears, and follow the on-screen instruction to complete settings.



## Part J: Install the Workspace Application Software on Your Computer

The WorkSpace Application software is bundled along with the CD that shipped with your projector. Install the WorkSpace Application Software and follow the on-screen instructions to complete the setup. For more instructions, refer to "WorkSpace Getting Started Guide".



# Troubleshooting

If you experience problems with Touch, see the following troubleshooting tips. If the problem persists, contact Dell (see Projector User's Guide **Contacting Dell** on page 122).

---

## Problem

The touch functionality on the edge or corner of image is not working.

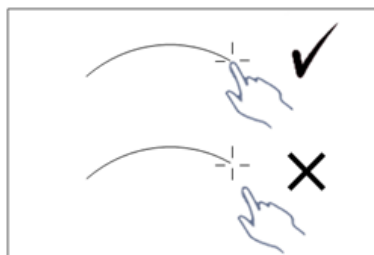


## Possible Solution

Please refer to Part F to execute the auto adjust touch or touch area by manual or project at ~84" if whiteboard bezel is affecting touch functionality on the edge of the image.

---

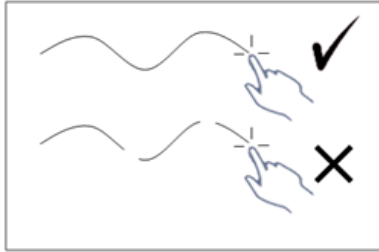
If there is a big gap between the cursor and touch point.



Please refer to Part F to execute the auto adjust touch.

**Problem (continued)**

If the line drawn is not continuous, broken, or if you encounter problems with the Touch function in other areas of the projected image.



**Possible Solution (continued)**

- 1** Check for presence of foreign objects on the whiteboard.
- 2** Please refer to Part I to execute the Adjust touch sensor area.
- 3** If there is halogen lamp near the projector and whiteboard, light from the halogen lamp may affect touch performance. If so,
  - a** Turn off the halogen lamp.
  - b** Shielding the halogen lamp light to whiteboard or camera.
  - c** Reduce Touch Sensitivity in driver. Doing so may however affect touch performance at whiteboard corners.




# Dell™ | インタラクティブプロジェクタ S520

## レーザータッチセットアップガイド



# 注について

 メモ: 「メモ」は、プロジェクトの使用に際して役立つ重要な情報です。

---

本書の内容は予告なく変更されることがあります。

© 2014 Dell Inc. All rights reserved.

Dell Inc. 社の書面による許諾を受けることなく、どのような形態であっても、本書を複製することは固く禁じられています。

本書で使用されている商標 :Dell および DELL ロゴは、Dell Inc の商標です。Microsoft、Windows 7、および Windows Vista は、米国および / またはその他の国における Microsoft Corporation の商標または登録商標です。

本書で使用されているその他の商標および製品名はそれぞれの所有者に帰属しています。Dell Inc. は他社の所有する商標や製品名の所有権をすべて放棄します。

# プロジェクトへのレーザータッチのセットアップ

■ メモ：コンピュータには以下の最低システム要件を満たしている必要があります。

## オペレーティングシステム：

- Windows XP Professional service pack 3 32 ビット、Windows 7 32 ビット / 64 ビット、Windows 8 32 ビット / 64 ビット
- Windows .NET Framework 4.0 をインストールする必要があります (Microsoft サイトからダウンロードできます)
- MacOS 10.6 以上

## 最低ハードウェア：

- Windows プロセッサタイプ :Intel Core i3 以上
- MAC プロセッサタイプ :Intel Core i2 duo 以上
- Windows/MAC RAM:RAM 2GB (必須) 以上推奨
- Windows/MAC の最小 HDD 容量 : 110 MB の空きハードディスク容量

## パート A: ホワイトボードの取り付け

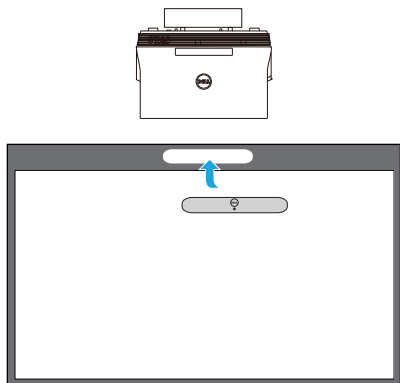
- 1 ホワイトボードを取り付けます。





■ メモ：「ホワイトボード取り付け手順」を参照してください。

## パート B : プロジェクタの 取り付け

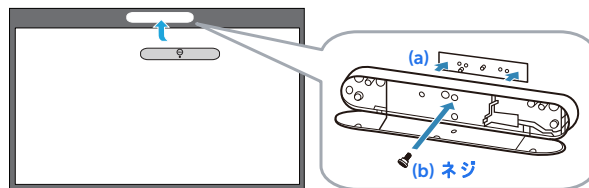
- ウォールマウントおよびプロジェクタを取り付けます。



-  **メモ:** ウォールマウントはプロジェクタに付属しています。「ウォールマウント取り付け手順」を参照してください。
-  **メモ:** 最大画像投影を行う場合は 87 インチで投影します。最適なタッチ体験のため、投影画像の周囲に境界を残す場合は、84 インチ以下で投影します。

## パート C : レーザーカーテン キットの取り付け

- ホワイトボード上にレーザーカーテンキットを取り付けます。

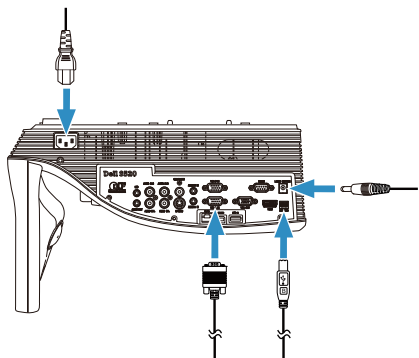


### 注 :

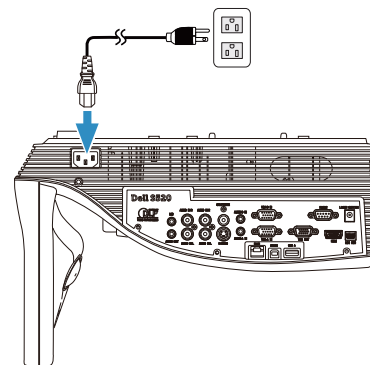
- アタッチメントは、位置決めピンおよび磁石で補助されます。
- また、セキュリティネジでキットをロックすることができます。
- レーザーカーテンキット用のカバーがあります。

## パート D : 必要なケーブルの接続

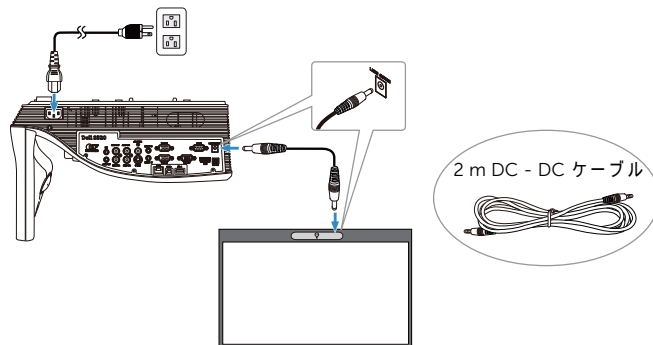
- 4 電源、ビデオ、ミニ USB、および DC - DC ケーブルをプロジェクタに接続します。



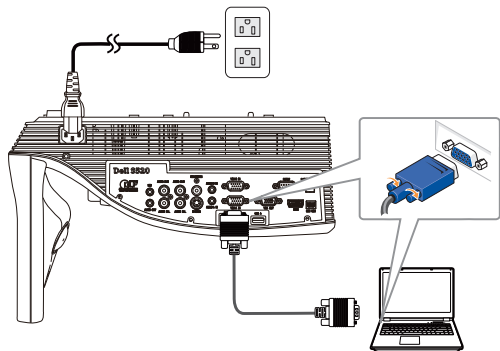
- 5 電源ケーブルを電源コンセントに接続します。




- 6 DC - DC ケーブルをレーザーカーテンキットに接続します。

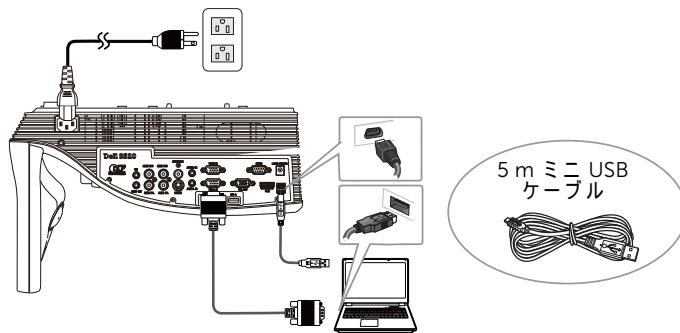


- 7 VGA ケーブルをお使いのコンピュータに接続します。

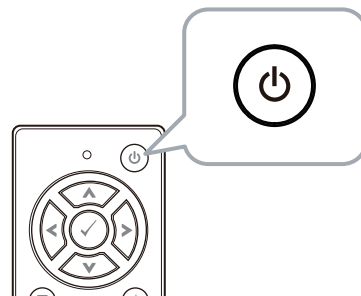


-  **メモ:** また、VGA-B および HDMI を通して、画像を投影することができます。制御パネル上の左ボタンを押して、自動検索を行い、正しい入力ソースを選択します。

- 8 ミニ USB ケーブルをお使いのコンピュータに接続します。

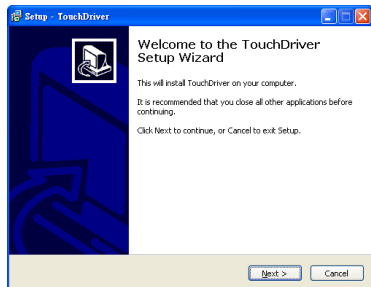



- 9 リモコンの電源ボタンを押して、プロジェクタに電源を投入します。



## パート E：コンピュータへの タッチドライバのインストール

- 10 USB ケーブルをコンピュータに接続  
TouchDriver インストールメッセージが自動的にポップアップ表示されます。画面の指示に従って、セットアップを完了します。



ドライバが正常にインストールされると、コンピュータの通知領域にドライバアイコン  が表示されます。


タッチドライバが自動的にインストールされない場合は、マイコンピュータに移動し、「TouchDriver.exe」を実行してください。

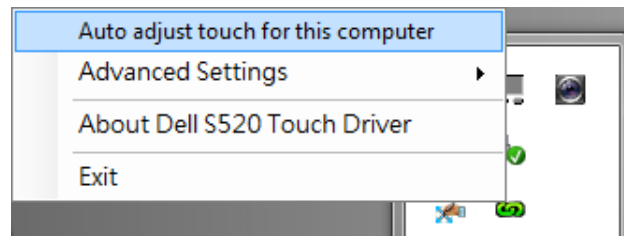
- メモ：ドライバをインストールするには、管理者レベルのアクセスが必要です。ネットワーク管理者に連絡し、サポートを求めてください。

## パート F：タッチ制御機能の 初期化：自動調整タッチ

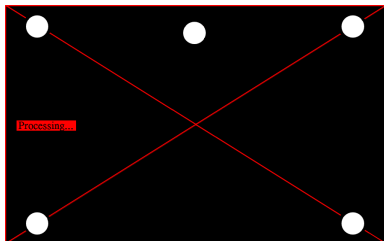
これは初回使用時に推奨され、タッチスクリーンの反応が不正確または不規則な場合に必要となります。

- メモ：重複モードまたはプロジェクトのみモードで投影する必要があります。

- 11 ドライバを実行する時は、 アイコンをクリックします。画面上に次のメニューが表示されます。



「Auto adjust touch for this computer (このコンピュータの自動調整タッチ)」オプションを選択して、自動「校正とタッチ領域」手順を実行します。




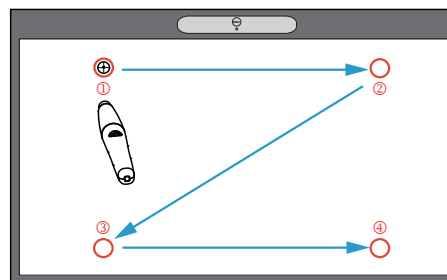
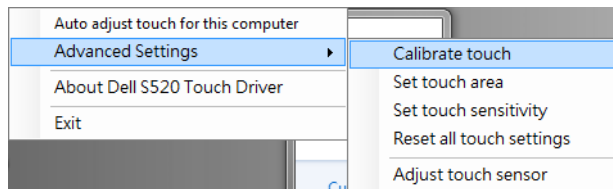
「auto adjust touch failed (自動調整タッチに失敗しました)」というメッセージが表示されたら、以下の手順に従ってトラブルシューティングを行い、自動調整タッチを再び実行してください。

- a ライトを消す、または、ホワイトボードへの迷光を減らします。
- b プロジェクタの前を歩いたり、プロジェクタを動かしたりしないようにします。
- c フォーカスを調整し、投影画像をシャープします。

「auto adjust touch still failed (自動調整タッチに再度失敗しました)」というメッセージがスクリーンに表示されたら、手動校正タッチと手動タッチ領域に切り替えてください。

手動による校正タッチ：

ドライバを実行し、 アイコンをクリックして、**Advanced Settings (詳細設定)** メニューに進み、**Calibrate touch (校正タッチ)** オプションをクリックして手動校正タッチモードを実行します。

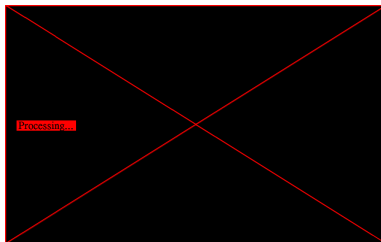
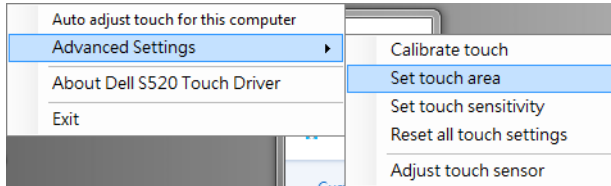




画面上の対象マークにタッチしてください。(「ESC」キーを押して、校正プロセスを終了します)。第4校正ポイントが完了した後、校正データが保存されるまで、2秒間待機してください。

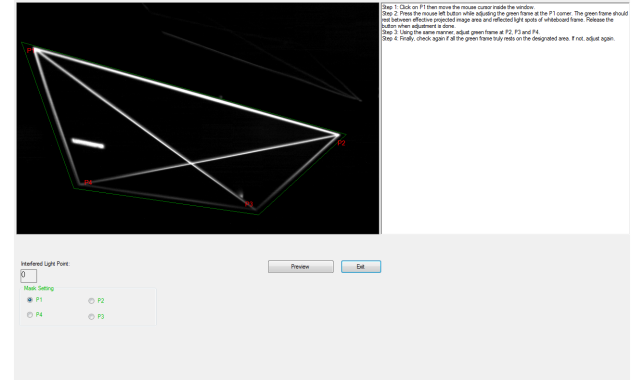
### 手動によるタッチ領域：

ドライバを実行し、 アイコンをクリックして、**Advanced Settings (詳細設定)** メニューに進み、**Set touch area (タッチ領域の設定)** オプションをクリックして手動校正タッチモードを実行します。




タッチ領域ウィンドウがポップアップ表示されます。

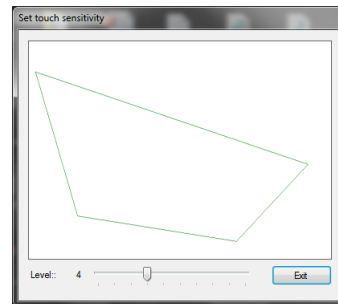
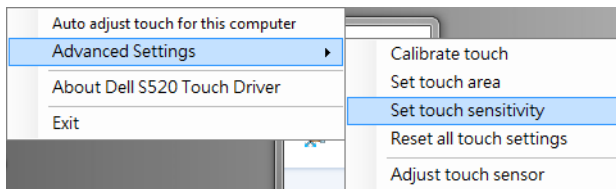
P1 から P4 の順に 4 つのポイントをドラッグします。緑色のフレームが投影された画像領域の少し外側に表示されます。そして、このフレーム内に反射光スポットがないようにします。このタスクを完了後、「Exit (終了)」をクリックします。



## パート G : Touch Sensitivity (タッチ感度) の調整

レーザーカーテンが長時間にわたって動作している場合、感度が若干低下するおそれがあります。Touch sensitivity (感度機能をタッチし)、初期設定を復元することによって、レーザーカーテンを再感作します。


ドライバを実行し、 アイコンをクリックして、**Advanced Settings (詳細設定)** メニューに進み、**Set touch Sensitivity (タッチ感度の設定)** オプションをクリックして初期設定を復元することによってレーザーカーテンを再感作します。

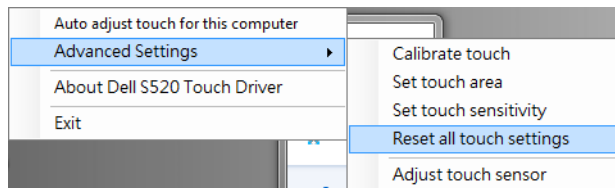


Touch Sensitivity (タッチ感度) のデフォルト値は 4 です。値を大きくすると Touch Sensitivity (タッチ感度) が向上し、Touch Sensitivity (タッチ感度) の値を小さくすると、感度を減らすことができます。

## パートH：すべてのタッチ設定のリセット


自動または手動「校正タッチおよびタッチ領域」設定がまだ正しくない場合、**Reset all touch settings**（全てのタッチ設定のリセット）オプションを実行してすべての設定を出荷時デフォルトにリセットすることができます。

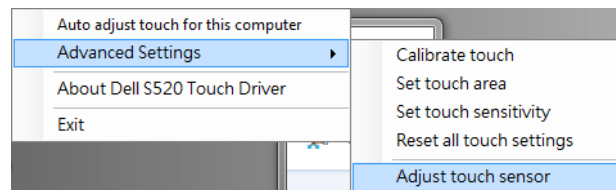
ドライバを実行し、 アイコンをクリックして、**Advanced Settings**（詳細設定）メニューに進み、**Reset all touch settings**（すべてのタッチ設定のリセット）オプションをクリックして初期設定を復元することで、レーザーカーテンを再感作します。



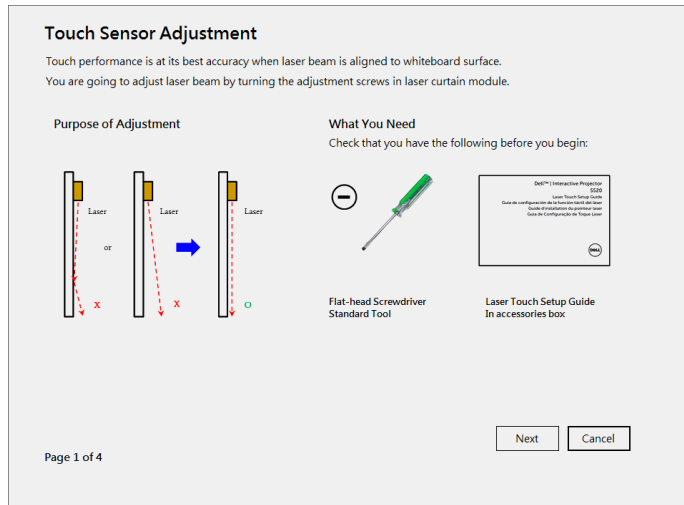
## パートI：タッチセンサー調整

タッチセンサー設定が間違っているとき、**Adjust touch sensor**（タッチセンサーの調整）オプションを実行してタッチセンサー領域を手動調整することができます。

ドライバを実行し、 アイコンをクリックして、**Advanced Settings**（詳細設定）メニューに進み、**Adjust touch sensor**（自動センサーの調整）オプションをクリックしてタッチセンサー領域を手動調整します。

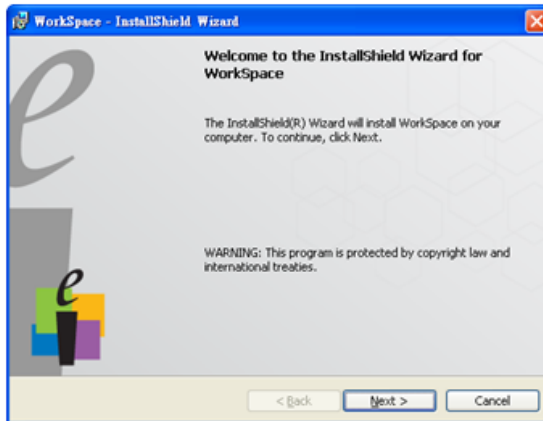


以下にタッチセンサー調整指示が表示されたら、画面の指示に従って設定を完了します。



## パート J: コンピュータへのワークスペースアプリケーションソフトウェアのインストール

ワークスペースアプリケーションソフトウェアは、プロジェクタに付属の CD と共にバンドルされています。ワークスペースアプリケーションソフトウェアをインストールし、画面上の指示に従いセットアップを完了します。詳細手順は、「ワークスペーススタートアップガイドガイド」を参照してください。



# トラブルシューティング

タッチで問題が発生した場合、次のトラブルシューティングのヒントを参照してください。問題が解決しない場合は、Dell に連絡してください（プロジェクタのユーザーガイドの 122 ページ **Dell** へのお問い合わせを参照）。

## 問題

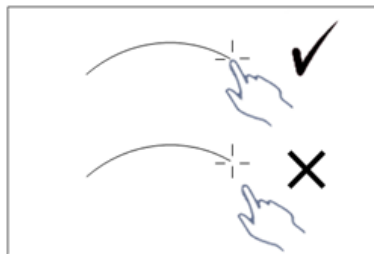
画像のエッジまたはコーナーでは、タッチ機能が動作しません。



## 解決方法

手動で自動調整タッチまたはタッチ領域を実行する場合、あるいは、ホワイトボードのベゼルが、画像のエッジ上でのタッチ機能に影響を及ぼしているときに 84 インチ以下で投影する場合は、パート F を参照してください。

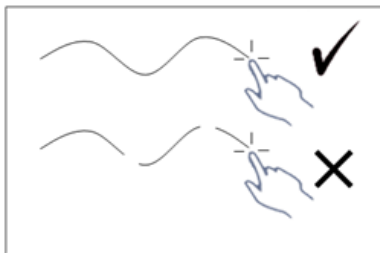
カーソルとタッチポイントの間に大きなギャップがある場合。



自動調整タッチを実行するには、パート F を参照してください。

### 問題 (続き)

描かれた線が、連続的ではなく、途切れている場合、または、投影画像の他の領域でタッチ機能の問題が発生した場合。



### 解決方法 (続き)

- 1 ホワイトボード上の異物の有無を確認してください。
- 2 タッチセンサー領域の調整を実行するには、パートIを参照してください。
- 3 プロジェクタおよびホワイトボード近くにハロゲンランプがある場合、ハロゲンランプからの光が、タッチ性能に影響を与える場合があります。その場合は、
  - a ハロゲンランプをオフにします。
  - b ホワイトボードまたはカメラに対するハロゲンランプの光を遮蔽します。
  - c ドライバで Touch Sensitivity (タッチ感度) を減らします。しかし、そうすることで、ホワイトボードの四隅でのタッチ性能に影響を与える可能性があります。


Dell™ | 交互式投影仪

S520

激光触控设置指南



# 关于“注”

 **注：**“注”表示重要信息，可以帮助您更好地使用投影机。

---

**本文档所含信息如有更改，恕不通知。**

**© 2014 Dell Inc. 版权所有。**

未经 Dell Inc. 的书面许可，严禁任何人以任何方式复制这些资料。

本文所用商标：Dell 和 DELL 标志是 Dell Inc. 的商标；Microsoft、Windows 7 和 Windows Vista 是 Microsoft Corporation 在美国和 / 或其他国家（地区）的商标或注册商标。

本文档中可能用到的其它商标和品牌名称是指拥有该商标或名称的实体或其产品。除其自身的商标和品牌名称之外，Dell Inc. 对其它商标和品牌名称不拥有任何权益。



# 在投影仪上设置激光触控

**注：**您的计算机必须满足下列最低系统要求：

## 操作系统：

- Windows XP Professional service pack 3 32-bit、Windows 7 32-bit/64-bit 及 Windows 8 32-bit/64-bit
- 需要安装 Windows .NET Framework 4.0 (您可以从微软网站下载)
- MacOS 10.6 及更高版本

## 最低硬件：

- Windows 处理器类型：Intel Core i3 或以上
- MAC 处理器类型：Intel Core i2 duo 或以上
- Windows/MAC RAM:2 GB RAM，建议使用更大容量
- Windows/MAC 最小硬盘空间：110 MB 可用硬盘空间

## A 部分：安装白板

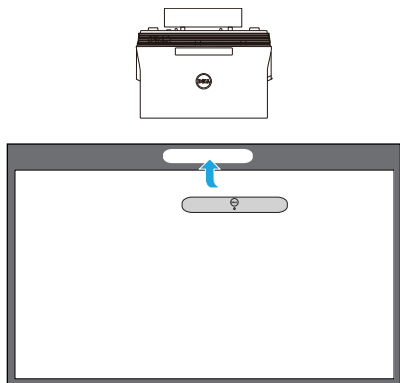
### 1 安装白板。



**注：**参见“白板安装说明”。

## B 部分：安装投影仪

### 2 安装壁挂架和投影仪。

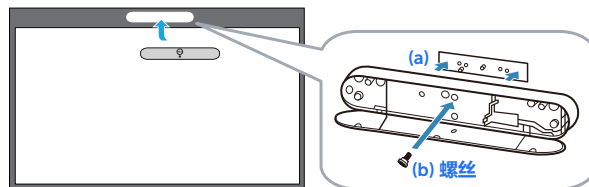


**注：**此投影仪附送壁挂架。请参见“壁挂架安装说明”。

**注：**在 87" 屏幕上投影时可以达到最大投影图像尺寸；如果希望在投影图像四周留出边框以达到最佳触控体验，可以在 ~84" 屏幕上投影。

## C 部分：安装激光幕套件

### 3 将激光幕套件安装到白板上。

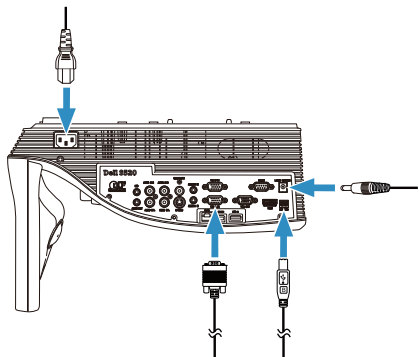


**注：**

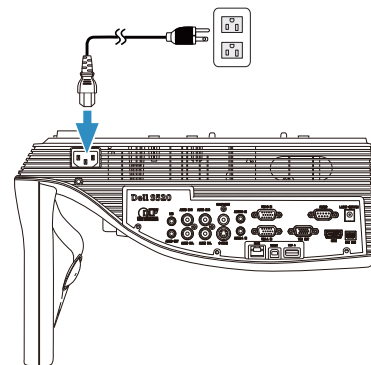
- a 安装时需使用定位销和磁铁。
- b 此外，也可以使用安全螺丝将套件锁定到位。
- c 激光幕套件有一个护盖。

## D 部分：连接必要的线缆

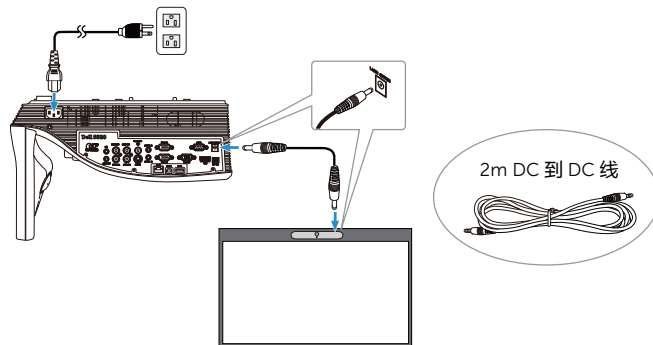
- 4 将电源线、视频线、Mini USB 线和 DC 到 DC 线连接到投影仪。



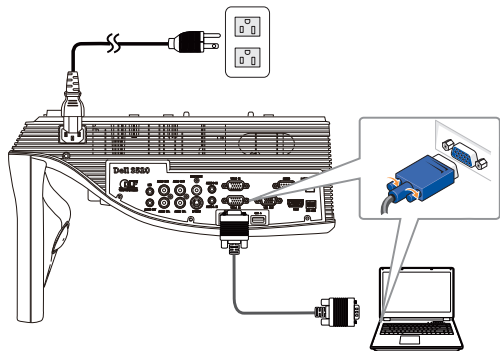
- 5 将电源线连接到电源插座。



- 6 将 DC 到 DC 线连接到激光幕套件。

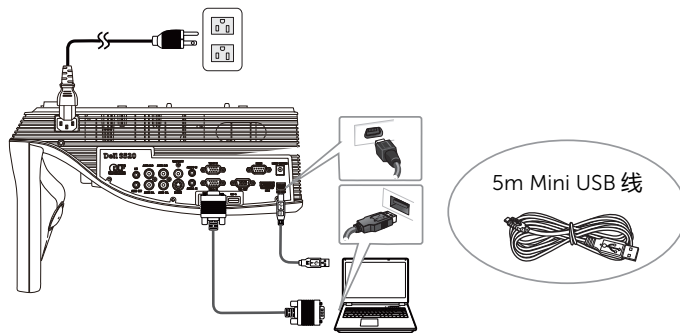


## 7 将 VGA 线连接到计算机。

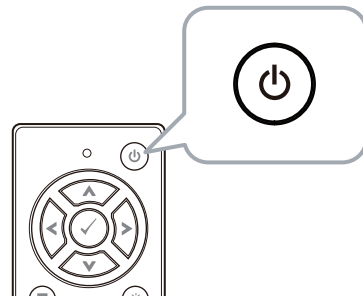


**注：**您还可以通过 VGA-B 和 HDMI 投影图像。按控制面板上的向左按钮自动搜索和选择正确的输入源。

## 8 将 Mini USB 线连接到计算机。

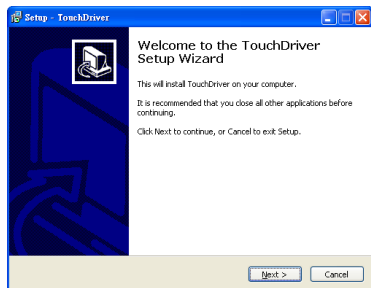



## 9 按遥控器上的电源按钮开启投影仪。




## E 部分：在计算机中安装触控驱动程序

- 10 将 USB 线插入计算机后，自动弹出 TouchDriver 安装消息。按照屏幕上的说明完成安装。




如果驱动程序安装成功，驱动程序图标  会出现在计算机的通知区域中。


如果触控驱动程序不自动安装，可以转到**我的电脑**，然后运行“TouchDriver.exe”。

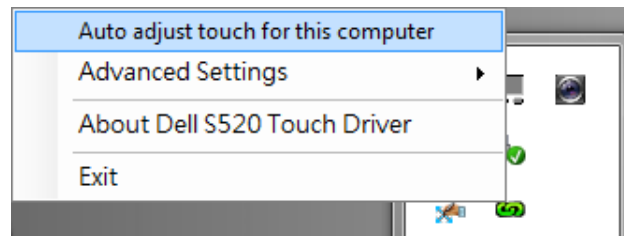
-  **注：**为了安装驱动程序，您需要拥有管理员权限。请联系网络管理员为您提供支持。

## F 部分：初始化触控功能：自动调节触屏

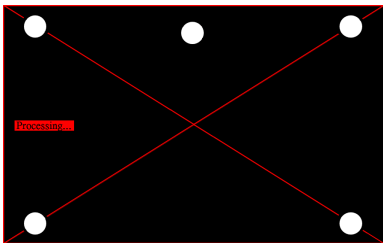
建议在首次使用时启用，并在触摸屏响应不准确或不正常时启用。

-  **注：**您必须在双屏幕模式或仅投影机模式下才能进行投影。

- 11 在执行驱动程序时，单击  图标。屏幕上显示下面的菜单。



选择“Auto adjust touch for this computer (对本计算机自动调节触屏)”选项，以执行自动“校准和触控区域”程序。




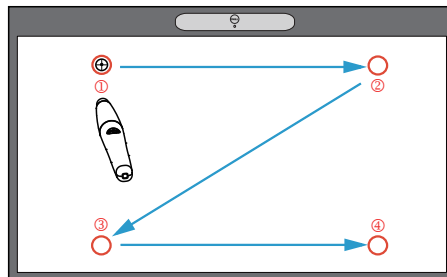
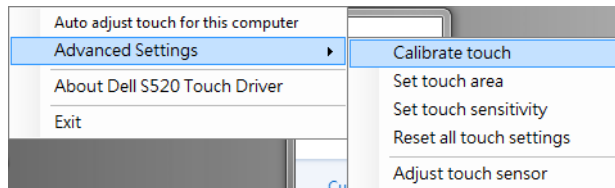
如果显示“auto adjust touch failed (自动调节触屏失败)”消息，请采取下面的步骤排除故障，然后再进行一次自动调节触屏。

- a 关闭灯光或者减少照到白板上的杂散光。
- b 请勿在投影仪前面走动或移动投影仪。
- c 调整焦距以使投影图像更清晰。

如果屏幕上显示“auto adjust touch still failed (自动调节触屏仍然失败)”消息，请改为手动校准触屏和手动触控区域。


## 手动校准触屏：

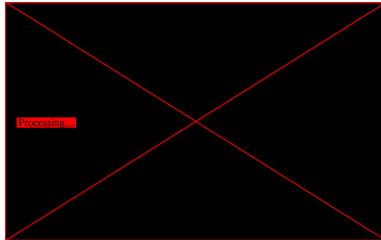
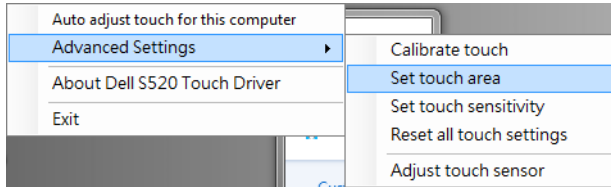
执行驱动程序，单击图标，进入 Advanced Settings (高级设置) 菜单，单击 Calibrate touch (校准触屏) 选项，执行手动校准触屏模式。



请触摸屏幕上的目标遮盖。(按“ESC”键退出校准过程)。第四个点校准完毕后，请等待 2 秒钟以保存校准数据。

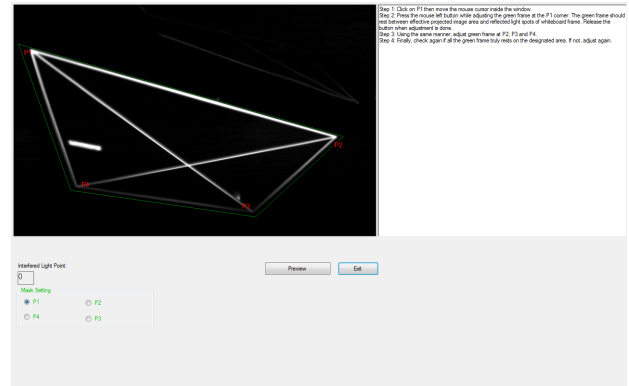
## 手动触控区域：

执行驱动程序，单击  图标，进入 **Advanced Settings (高级设置)** 菜单，单击 **Set touch area (设置触控区域)** 选项，执行手动校准触屏模式。




弹出触控区域窗口。

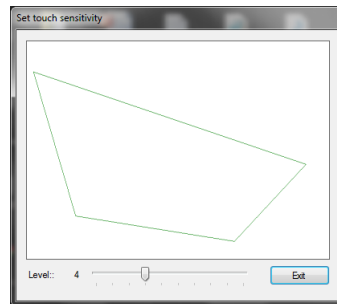
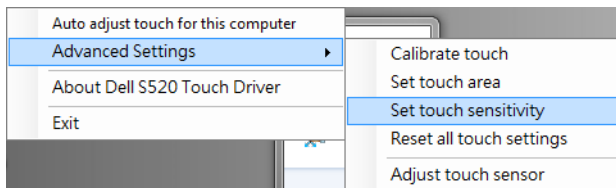
按照 P1 到 P4 的顺序拖动 4 个点。绿框应略微超出投影图像区域，此框内不应有任何反射亮点。完成此任务后，单击“Exit (退出)”。



## G 部分：Touch Sensitivity ( 触摸灵敏度 ) 调整

激光幕在长时间运行后，灵敏度可能会略有下降。通过 Touch sensitivity ( 触摸灵敏度 ) 功能恢复初始设置，以恢复激光幕灵敏度。

执行驱动程序，单击  图标，进入 **Advanced Settings ( 高级设置 )** 菜单，单击 **Set touch Sensitivity ( 设置触摸灵敏度 )** 选项，恢复初始设置，以恢复激光幕灵敏度。




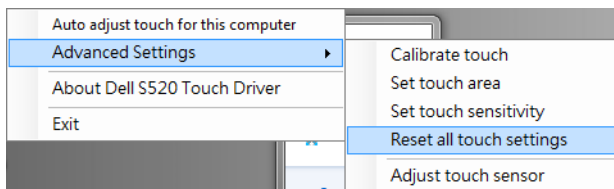
触摸灵敏度的默认值是 4。增大值时提高触摸灵敏度，减小值时降低触摸灵敏度。



## H 部分：重置所有触摸设置


如果自动或手动“校准触屏和触控区域”设置仍然不正确，可以执行 **Reset all touch settings**（重置所有触摸设置）选项，以将所有设置重置为出厂默认设置。

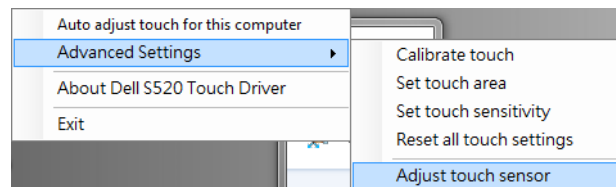
执行驱动程序，单击  图标，进入 **Advanced Settings**（高级设置）菜单，单击 **Reset all touch settings**（重置所有触摸设置）选项，恢复初始设置，以恢复激光幕灵敏度。



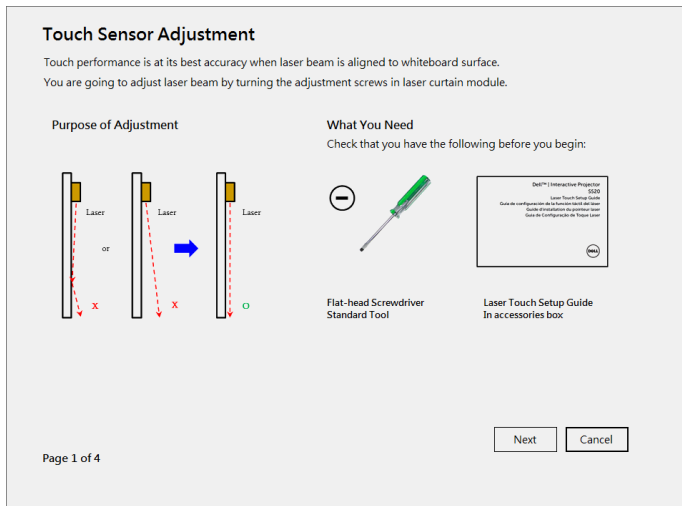
## I 部分：触摸传感器调整

如果触摸传感器设置不正确，可以执行 **Adjust touch sensor**（调节触摸传感器）选项，以手动调节触摸传感器区域。

执行驱动程序，单击  图标，进入 **Advanced Settings**（高级设置）菜单，单击 **Adjust touch sensor**（调节触摸传感器）选项，以手动调节触摸传感器区域。

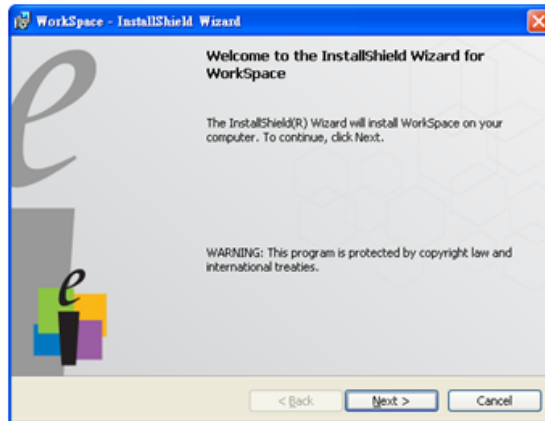


触摸传感器调节指示屏幕如下图所示，请按照屏幕上的说明完成设置。



## J 部分：在计算机中安装 Workspace 应用程序软件

在投影仪随附的光盘中，附带 Workspace 应用程序软件。安装 Workspace 应用程序软件，并按照屏幕上的说明完成设置。有关的详细信息，请参见“Workspace 入门指南”。



# 故障排除

如果触控功能出现问题，请参见下面的故障排除提示。如果问题仍然存在，请联系 Dell（参见投影仪用户指南第 122 页的**与 Dell 联系**）。

## 问题

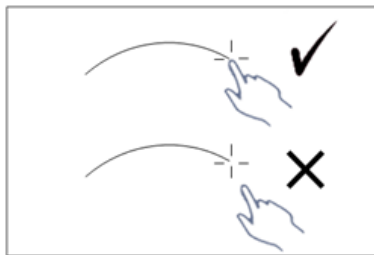
图像边缘或角落的触控功能不起作用。



## 解决办法

请参见 F 部分执行自动调节触屏或手动触控区域；或者，如果白板斜面影响图像边缘的触控功能，请在 ~ 84" 屏幕上投影。

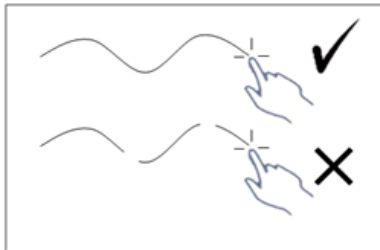
如果光标和触摸点间距较大。



请参见 F 部分执行自动调节触屏。

### 问题（续）

如果画线不连续或断开，或者如果触摸功能在投影图像的其他区域遇到问题。



### 解决办法（续）

- 1 检查白板上是否有异物。
- 2 请参见 I 部分执行自动触摸传感器区域。
- 3 如果投影仪和白板附近有卤素灯，卤素灯光线可能影响触摸性能。在此情况下，
  - a 关闭卤素灯。
  - b 屏蔽照射到白板或镜头上的卤素灯光线。
  - c 在驱动程序中降低 Touch Sensitivity（触摸灵敏度）。不过，这可能会影响白板角落的触摸性能。


Dell™ | 互動式投影機

S520

雷射觸控設定指南



# 關於備註

 **備註：**備註代表能協助您更妥善應用投影機的重要資訊。

---

本文件中的資訊如有變更恕不另行通知。

© 2014 Dell Inc. 版權所有。

如果沒有事先獲得 Dell Inc. 的書面許可，嚴禁以任何方式重製本文件。

文中所使用的商標：Dell 及 DELL 標誌皆為 Dell Inc. 的商標；Microsoft、Windows 7 及 Windows Vista 皆為 Microsoft Corporation 在美國及 / 或其他國家的商標或註冊商標。

本文件所使用的其他商標以及商業名稱分別為所屬個體所有，Dell 公司放棄其商標與商業名稱之外的任何專屬權益。

# 在您的投影機上設定雷射觸控

■ 備註：您的電腦必需具有下列最低系統要求：

## 作業系統：

- Windows XP Professional service pack 3  
32 位元、Windows 7 32 位元 /64 位元以及  
Windows 8 32 位元 /64 位元
- 需要安裝 Windows .NET Framework 4.0  
( 您可從 Microsoft 網站下載 )
- MacOS 10.6 以上

## 最低硬體要求：

- Windows 處理器類型：Intel Core i3 以上
- MAC 處理器類型：Intel Core i2 duo 以上
- Windows/MAC RAM: 需要 2 GB RAM，  
建議使用 2 GB 以上
- Windows/MAC 最小硬碟空間：110 MB  
可用硬碟空間

## 第 A 部份：安裝白板

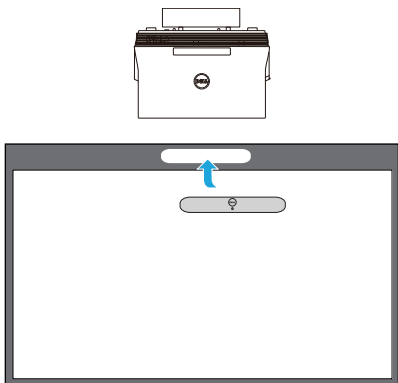
### 1 安裝白板。



■ 備註：請參閱「白板安裝說明」。

## 第 B 部分：安裝投影機

### 2 安裝掛牆架及投影機。

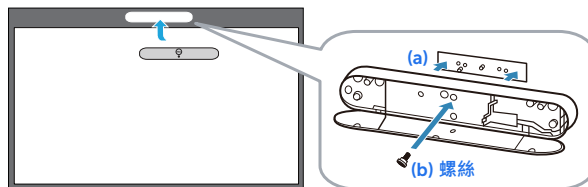


**備註：**您的投影機隨附掛牆架。請參閱「掛牆架安裝說明」。

**備註：**以 87" 投影可獲得最大投影尺寸，或者若您想要在投影機影像周圍留邊以獲得最佳觸控體驗，可以 ~84" 投影。

## 第 C 部分：安裝雷射幕套件

### 3 將雷射幕套件安裝在白板上。



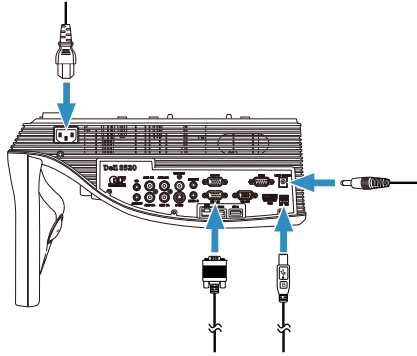
**備註：**

- a** 附加裝置可協助確定插銷及磁鐵的位置。
- b** 您也可利用安全螺絲鎖定套件。
- c** 雷射幕套件有一個護蓋。

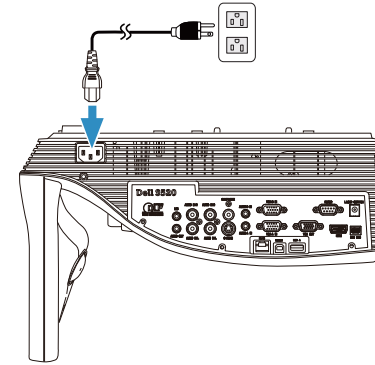


## 第 D 部分：連接必要纜線

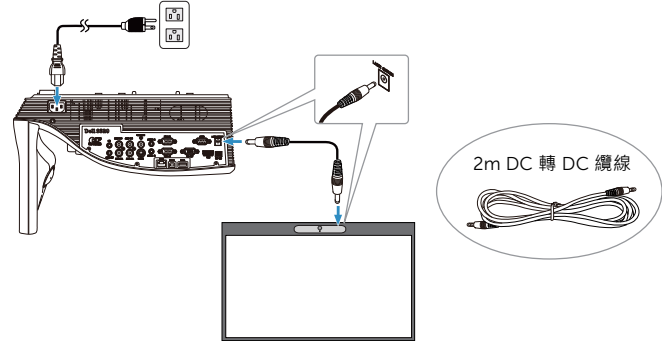
- 4 連接電源線、視訊線、Mini USB 纜線及 DC 轉 DC 纜線至投影機。



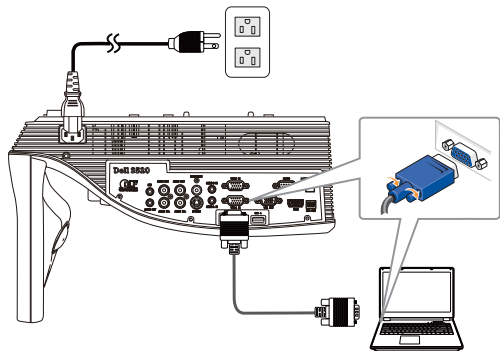
- 5 連接電源線至電源插座。



- 6 連接 DC 轉 DC 纜線至雷射幕套件。

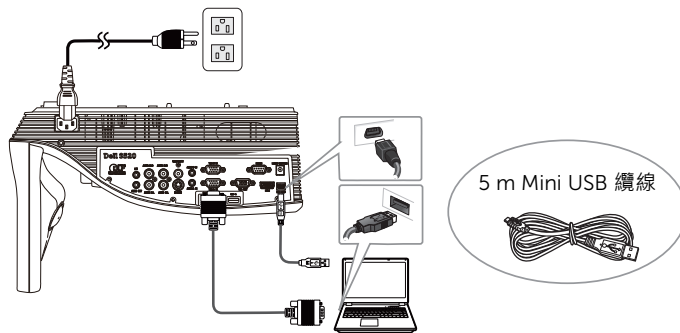


## 7 將 VGA 纜線連接您的電腦。

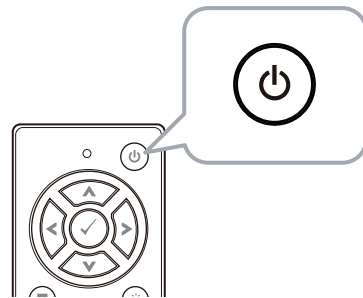


**備註：**您也可透過 VGA-B 及 HDMI 來投影。按下控制面板上的左側按鈕，以便自動搜尋和選擇正確的輸入來源。

## 8 將迷你 USB 纜線連接您的電腦。

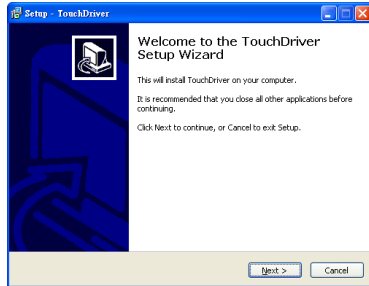



9 按下遙控器上的電源按鈕以開啟投影機電源。




## 第 E 部分：在您的電腦上安裝觸控驅動程式

- 10 將 USB 纜線連接電腦後，TouchDriver 安裝訊息將自動跳出。請遵循螢幕上指示完成安裝。




若驅動程式已成功安裝，驅動程式圖示  將出現在您電腦的通知區域。


若觸控驅動程式未自動安裝，請前往**我的電腦**並執行「TouchDriver.exe」。

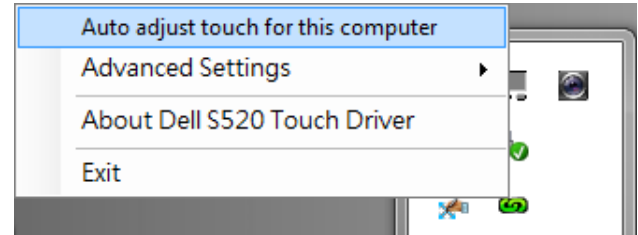
-  **備註：**您可能需要管理員層級的存取權限才能安裝驅動程式。請聯絡網路管理員取得支援。

## 第 F 部分：啟動觸控功能：自動調整觸控

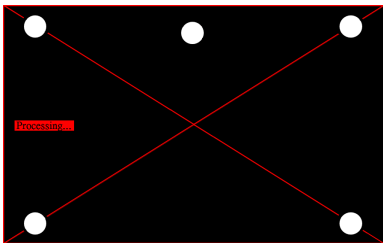
初次使用時，建議進行此操作；觸控畫面反應不準確或不穩定時，亦須進行觸控校正。

-  **備註：**您必須在重複或投影機模式下進行投影。

- 11 執行驅動程式時，請按一下  圖示。下列選單會出現在畫面上。



選擇「**Auto adjust touch for this computer (對此電腦執行自動調整觸控)**」選項，以執行自動「校正及觸控區域」程序




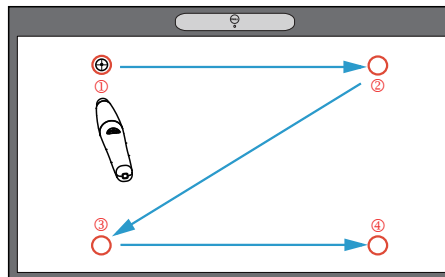
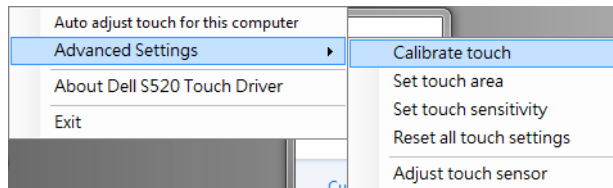
若出現「**auto adjust touch failed (自動調整觸控失敗)**」訊息，請依照下列步驟進行疑難排解，然後重新執行自動調整觸控。

- a 關閉燈光或減少白板上的雜散光
- b 請勿在投影機前方走動或移動投影機
- c 調整對焦以銳化投影影像

若畫面上出現「**auto adjust touch still failed (自動調整觸控仍然失敗)**」訊息，請變更為手動校正觸控及手動觸控區域。

手動校正觸控：

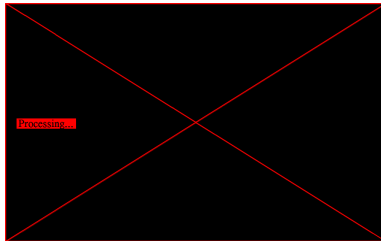
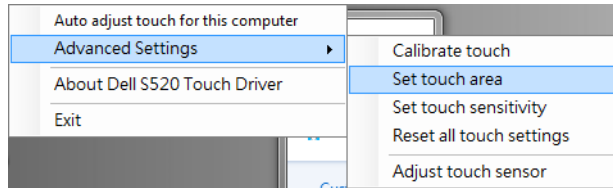
執行驅動程式，點選  圖示並前往 **Advanced Settings (進階設定)** 選單，點選 **Calibrate touch (校正觸控)** 選項，執行手動校正觸控模式。



請觸碰畫面上的目標標記。(按下「ESC」鍵以離開校正程序)。在結束第四點校正後，請等候 2 秒待校正資料儲存。

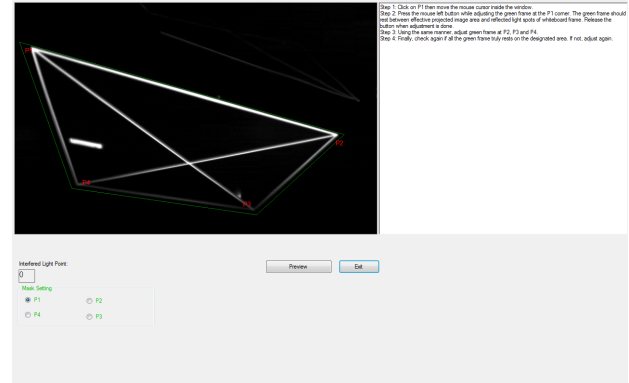
## 手動觸控區域：

執行驅動程式，點選  圖示並前往 **Advanced Settings (進階設定)** 選單，點選 **Set touch area (設定觸控區域)** 選項，執行手動校正觸控模式。




觸控區域視窗將會出現。

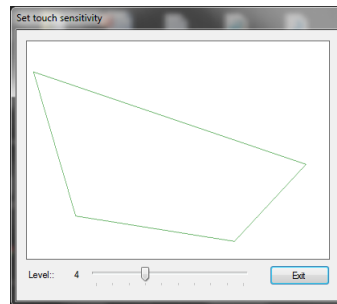
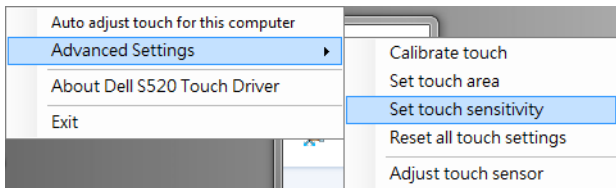
依 P1 至 P4 順序拖曳 4 個點。綠色畫面應稍微置於投影區域外側，且此畫面內不應有任何反射的光點。一完成此工作後，請按一下「Exit (結束)」。



## 第 G 部分：Touch Sensitivity ( 觸控靈敏度 ) 調整

雷射屏幕長時間運作後，靈敏度可能會稍微減弱。透過還原回初始設定，即可重新恢復雷射屏幕的 Touch sensitivity ( 觸控靈敏度 ) 功能。


執行驅動程式，點選  圖示並前往 **Advanced Settings ( 進階設定 )** 選單，點選 **Set touch Sensitivity ( 設定觸控靈敏度 )** 選項，透過還原初始設定，重新調整雷射屏幕靈敏度。

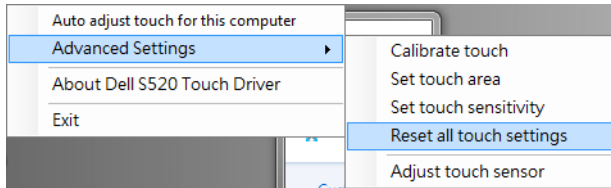


Touch Sensitivity ( 觸控靈敏度 ) 的預設值為 4。增加此值可增加 Touch Sensitivity ( 觸控靈敏度 )，而減少此值則可降低 Touch Sensitivity ( 觸控靈敏度 )。

## 第 H 部分：重設所有觸控設定


若自動或手動「校正觸控及觸控區域」設定還是不正確，您可執行 **Reset all touch settings** (重設所有觸控設定) 選項，將所有設定重設為出廠預設值。

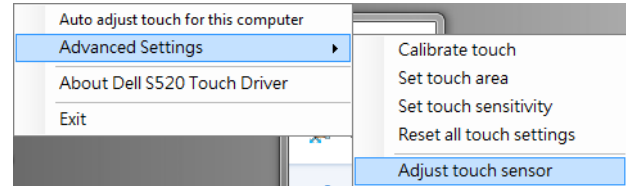
執行驅動程式，點選  圖示並前往 **Advanced Settings** (進階設定) 選單，點選 **Reset all touch settings** (重設所有觸控設定) 選項，透過還原初始設定，重新調整雷射屏幕靈敏度。



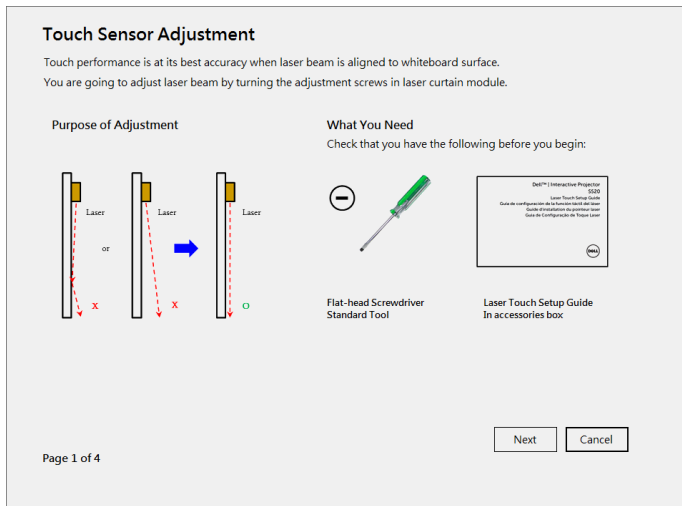
## 第 I 部分：觸控感應器調整

當觸控感應器設定不正確時，您可執行 **Adjust touch sensor** (調整觸控感應器) 選項，手動調整觸控感應器區域。

執行驅動程式，點選  圖示並前往 **Advanced Settings** (進階設定) 選單，點選 **Adjust touch sensor** (調整觸控感應器) 選項，手動調整觸控感應器區域。

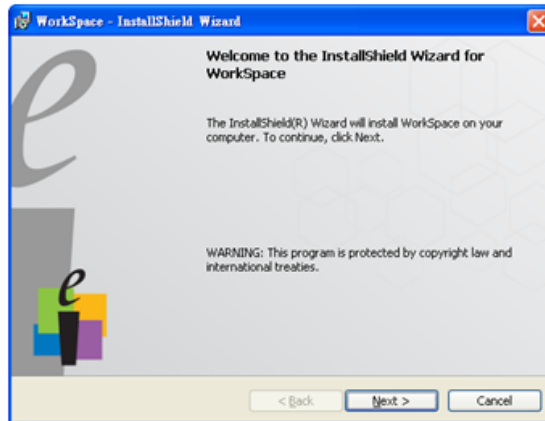


如下所示的觸控感應器調整指示畫面會隨即出現，請依照螢幕上的指示完成設定。



## 第 J 部分：在您的電腦上安裝 Workspace 應用程式軟體

Workspace 應用程式軟體為與您投影機隨附的 CD 一起搭售。安裝 Workspace 應用程式軟體並依畫面說明完成設定。如需詳細說明，請參閱「Workspace 開始使用指南」。





# 疑難排解

若您遭遇觸控問題，請參閱下列疑難排解提示。若問題仍然存在，請聯絡 Dell (請參閱「投影機使用指南」第 122 頁的**聯絡 Dell**)。

## 問題

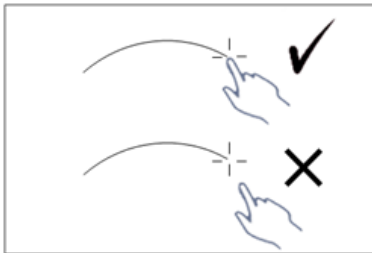
影像邊緣或角落的觸控功能沒有作用。



## 可能的解決方式

若白板邊框會影響影像邊緣的觸控功能，請參閱 F 部分執行自動調整觸控、手動觸控區域或以 ~84" 投射。

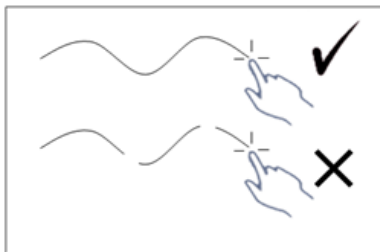
若游標及觸控點之間的差距過大。



請參閱 F 部分，執行自動調整觸控。

### 問題 (續)

若繪製線條非連續、中斷，或若您在其他投影影像區域遭遇觸控功能的問題。



### 可能的解決方式 (續)


- 1 檢查白板上是否有異物。
- 2 請參閱 I 部分，執行調整觸控感應器區域。
- 3 若在投影機及白板附近有鹵素燈，鹵素燈的燈光可能會影響觸控效能。若遭影響，
  - a 請關閉鹵素燈。
  - b 遮蔽照射白板或攝影機的鹵素燈光線。
  - c 降低驅動器的觸控靈敏度。否則會影響白板角落的觸控效能。

**Dell™ | 인터랙티브 프로젝터**  
**S520**

**레이저 터치 설치 설명서**



# 참고에 관하여

 **참고** : 참고는 프로젝터 사용에 도움이 되는 중요한 정보를 제공합니다 .

---

이 문서의 정보는 통보 없이 변경될 수 있습니다 .

© 2014 Dell Inc. All rights reserved.

Dell Inc. 의 서면 허가가 없으면 어떠한 방법으로도 무단 복제할 수 없습니다 .

이 문서에 나오는 상표 : Dell 및 DELL 로고는 Dell Inc. 의 상표이고 , Microsoft, Windows 7 및 Windows Vista 는 미국 및 / 또는 기타 국가에서 사용되는 Microsoft Corporation 의 상표 또는 등록 상표입니다 .

본 설명서에서 특정 회사의 마크와 이름 또는 제품을 지칭하기 위해 기타 상표와 상호가 사용될 수 있습니다 . Dell Inc. 은 자사가 소유하고 있는 상표 이외의 다른 모든 등록 상표 및 상표명에 대해 어떠한 소유권도 없음을 알려 드립니다 .

2014 년 6 월

P/N 05PF0

개정 A02

# 프로젝터에 레이저 터치 설치하기

**참고:** 다음과 같은 최소한의 컴퓨터 시스템이 필요합니다.

## 운영 체제 :

- Windows XP Professional 서비스 팩 3  
32- 비트 , Windows 7 32- 비트 /64- 비트 ,  
Windows 8 32- 비트 /64- 비트
- Windows .NET Framework 4.0 을 설치해  
야 합니다 (Microsoft 사이트에서 다운로  
드할 수 있음 )
- MacOS 10.6 이상

## 최소 하드웨어 :

- Windows 프로세서 종류 : Intel Core i3  
이상
- MAC 프로세서 종류 : Intel Core i2 duo  
이상
- Windows/MAC RAM: 2 GB 의 RAM 필요  
또는 그 이상 권장
- Windows/MAC 최소 HDD 공간 : 110 MB  
의 하드 디스크 공간 여유

## 단계 A: 화이트보드 설치하기

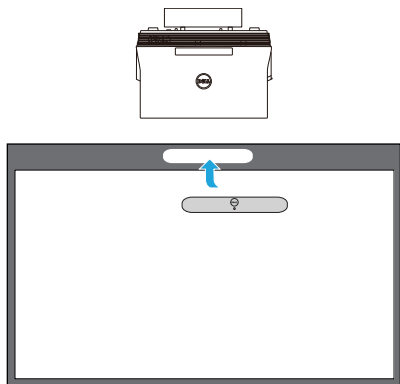
1 화이트보드를 설치합니다 .



**참고 :** " 화이트보드 설치 방법 " 을 참조하십  
시오 .

## 단계 B: 프로젝터 설치하기

2 벽걸이 홀더와 프로젝터를 설치합니다.

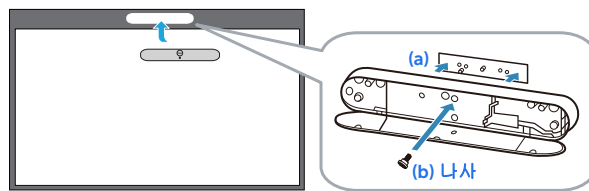


**참고 :** 벽걸이 홀더는 프로젝터와 함께 제공됩니다. "벽걸이 홀더 설치 방법"을 참조하십시오.

**참고 :** 최대 이미 크기로 투사하려면 87" 로 투사하고, 최적의 터치 경험을 위해 프로젝터 이미지 주위로 여백을 남기려면 ~84" 로 투사하십시오.

## 단계 C: 레이저 커튼 키트 부착하기

3 레이저 커튼 키트를 화이트보드에 부착합니다.

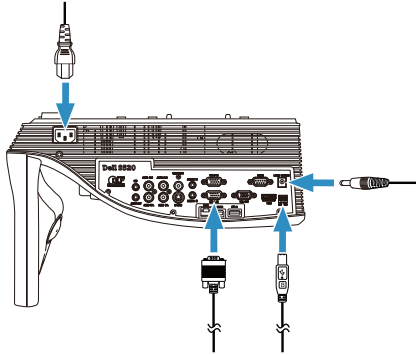


**참고 :**

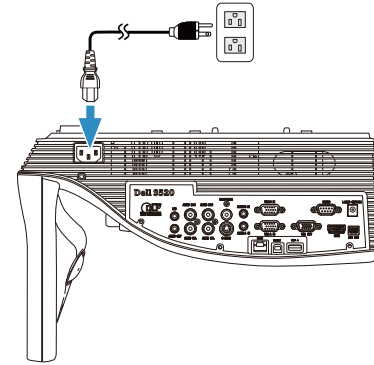
- a 위치 결정 핀과 자석을 사용하여 부착을 보조합니다.
- b 또한 고정 나사를 사용하여 키트를 제자리에 고정할 수 있습니다.
- c 레이저 커튼 키트용 커버가 있습니다.

## 단계 D: 필요한 케이블 연결하기

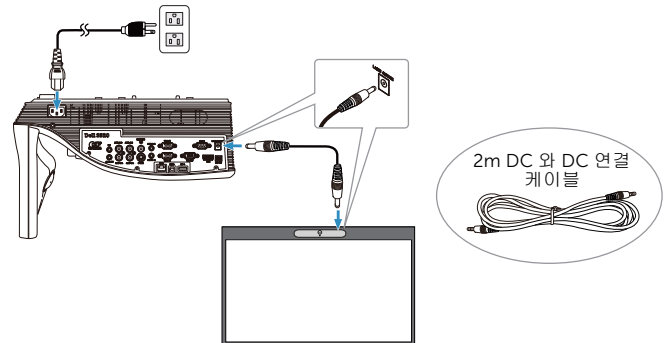
- 4 전원, 비디오, 미니 USB 및 DC 와 DC 연결 케이블을 프로젝터에 연결합니다.



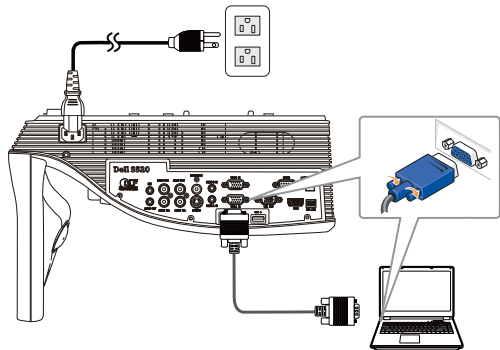
- 5 전원 케이블을 전원 콘센트에 연결합니다.



- 6 DC와 DC 연결 케이블을 레이저 커튼 키트에 연결합니다.

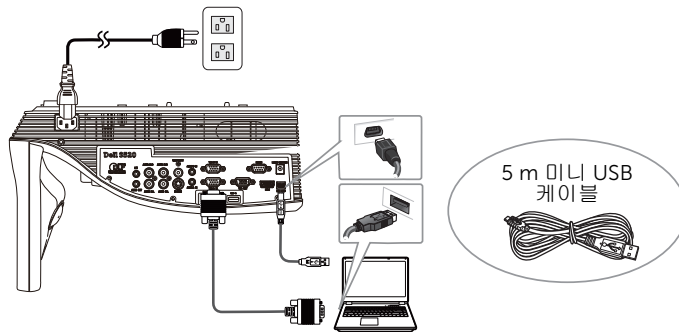


7 VGA 케이블을 컴퓨터에 연결합니다.

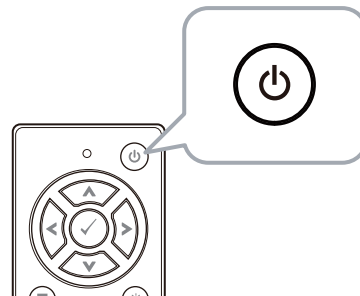


**참고 :** 또한 VGA-B 및 HDMI 를 통해서 이미지를 투사할 수 있습니다 . 제어판에서 왼쪽 버튼을 눌러 자동 검색하여 올바른 입력 소스를 선택하십시오 .

8 미니 USB 케이블을 컴퓨터에 연결합니다.



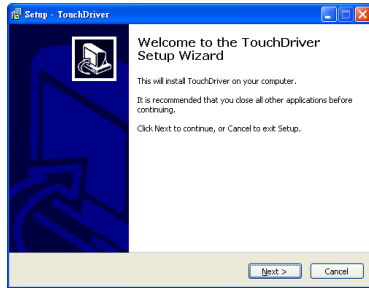
9 리모컨의 전원 버튼을 눌러 프로젝터를 켭니다.







## 단계 E: 컴퓨터에 터치 드라이버 설치하기

- 10 USB 케이블을 컴퓨터에 연결하면 TouchDriver 설치 팝업 메시지가 자동으로 나타납니다. 화면 안내에 따라 설치를 완료하십시오.





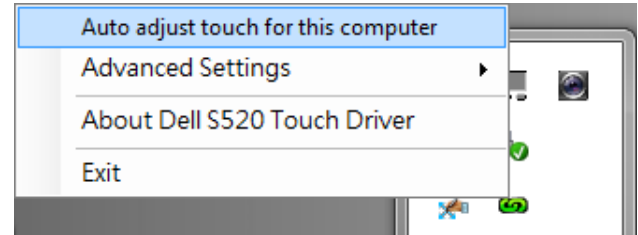
드라이버가 성공적으로 설치되면 컴퓨터의 알림 영역에 드라이버 아이콘  이 표시됩니다. 터치 드라이버가 자동으로 설치되지 않으면 내 컴퓨터로 이동하여 "TouchDriver.exe" 를 실행하십시오.

-  **참고** : 드라이버 설치 시 관리자 권한이 필요할 수 있습니다. 네트워크 관리자에게 연락하여 도움을 받으십시오.

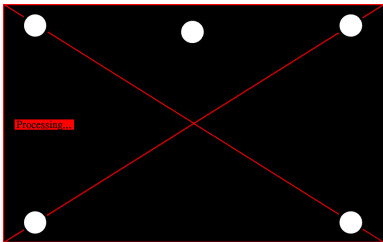
## 단계 F: 터치 제어 기능 초기화하기 : 터치 자동 조정

이 기능은 최초 사용 시 권장되며, 터치 스크린이 부정확하거나 불안하게 반응할 때 필요합니다.

-  **참고** : 복제 또는 프로젝터 전용 모드에서 투사해야 합니다.
- 11 드라이버를 실행할 때  아이콘을 클릭하십시오. 다음 메뉴가 화면에 표시됩니다.



"보정 및 터치 영역" 절차를 실행하려면 "Auto adjust touch for this computer( 이 컴퓨터의 터치 자동 조정 )" 옵션을 선택하십시오 .




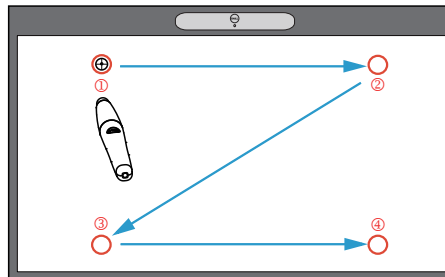
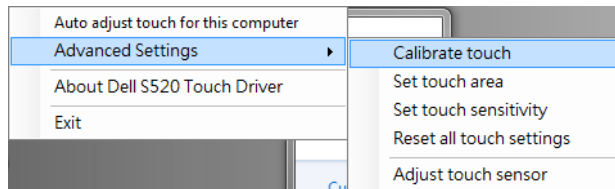
"auto adjust touch failed( 터치 자동 조정 실패 )" 메시지가 표시되면 아래의 단계에 따라 문제를 해결하고 터치 자동 조정을 다시 실행하십시오 .

- a 라이트를 끄거나 화이트보드의 미광을 줄입니다 .
- b 프로젝터 앞에서 걸거나 프로젝터를 움직이지 마십시오 .
- c 초점을 조정하여 투사된 이미지를 선명하게 만드십시오 .

"auto adjust touch still failed( 터치 자동 조정 계속 실패 )" 메시지가 화면에 표시되면 터치 수동 보정 및 수동 터치 영역으로 변경하십시오 .


수동으로 터치 보정 :

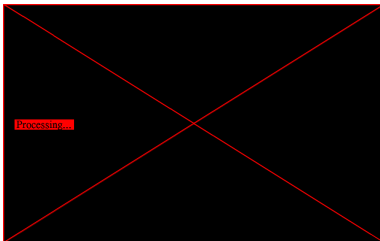
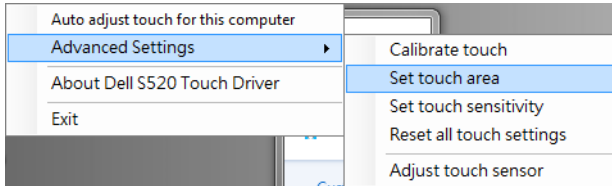
드라이버를 실행하고  아이콘을 클릭하여 **Advanced Settings( 고급 설정 )** 메뉴로 이동한 후 **Calibrate touch( 터치 보정 )** 옵션을 클릭하여 터치 수동 보정 모드를 실행합니다 .



화면에서 대상 마스크를 터치하십시오 . ( 보정 과정을 종료하려면 "ESC" 키를 누릅니다). 4 번 보정 지점까지 완료하고 나면 , 보정 데이터가 저장되는 동안 2 초 정도 기다려 주십시오 .

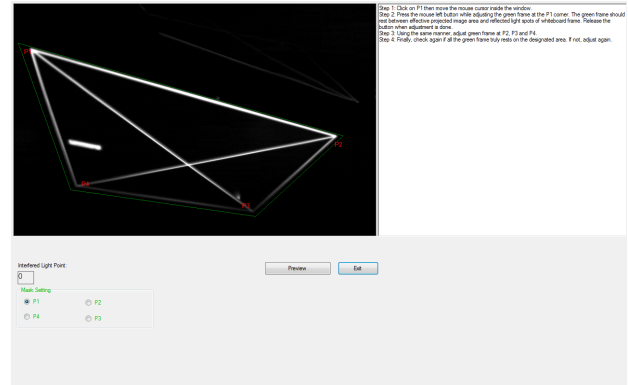
**수동 터치 영역 :**

드라이버를 실행하고  아이콘을 클릭하여 **Advanced Settings( 고급 설정 )** 메뉴로 이동한 후 **Set touch area( 터치 영역 설정 )** 옵션을 클릭하여 터치 수동 보정 모드를 실행합니다 .



터치 영역 창이 표시됩니다 .

P1 에서 P4 순서로 4 개의 지점을 끕니다 . 녹색 프레임이 투사된 이미지 영역을 약간 벗어나고 이 프레임 내에는 반사된 광점이 없어야 합니다 . 이 작업을 완료하면 "Exit( 종료 )" 를 클릭하십시오 .

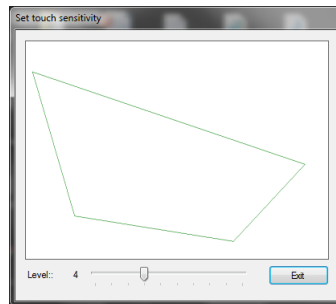
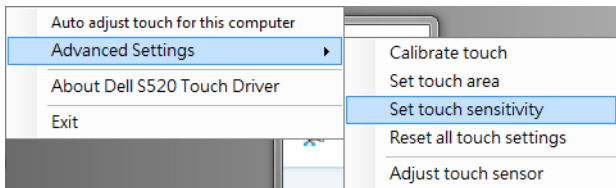


## 단계 G: Touch Sensitivity ( 터치 민감도 ) 조정

레이저 커튼이 장시간 작동되었을 경우 , 민감도가 다소 떨어질 수 있습니다 . Touch sensitivity ( 터치 민감도 ) 는 초기 설정 복구로 레이저 커튼을 다시 민감하게 만드는 기능을 합니다 .

드라이버를 실행하고  아이콘을 클릭하여


**Advanced Settings( 고급 설정 )** 메뉴로 이동한 후 **Set touch Sensitivity( 터치 감도 설정 )** 옵션을 클릭하여 초기 설정을 복원함으로써 레이저 커튼의 감도를 수정합니다 .

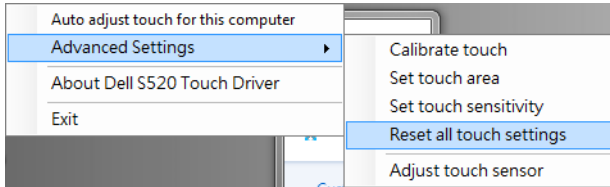


Touch Sensitivity ( 터치 민감도 ) 의 기본값은 4 입니다 . 기본값을 높이면 Touch Sensitivity ( 터치 민감도 ) 가 증가하고 Touch Sensitivity ( 터치 민감도 ) 값을 낮추면 민감도가 감소합니다 .

## 단계 H: 모든 터치 설정 초기화


자동 또는 수동 " 터치 보정 및 터치 영역 " 설정에서 계속 오류가 발생하면 **Reset all touch settings( 모든 터치 설정 초기화 )** 옵션을 실행하여 모든 설정을 공장 기본값으로 초기화할 수 있습니다 .

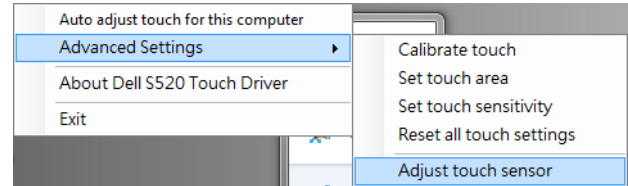
드라이버를 실행하고  아이콘을 클릭하여 **Advanced Settings( 고급 설정 )** 메뉴로 이동한 후 **Reset all touch settings( 모든 터치 설정 초기화 )** 옵션을 클릭하여 초기 설정을 복원함으로써 레이저 커튼의 감도를 수정합니다 .



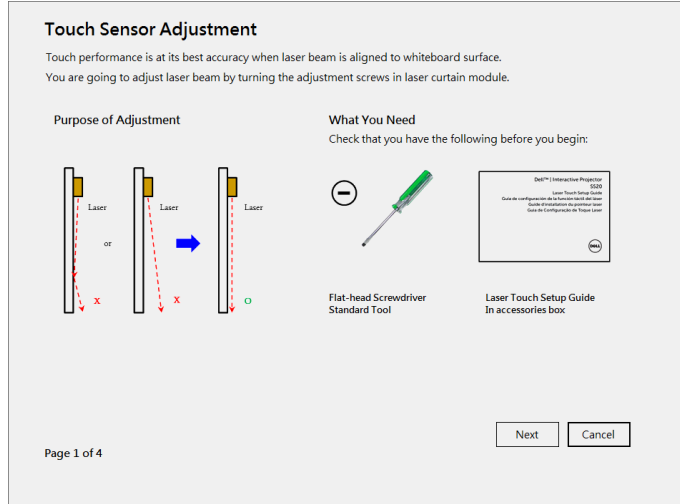
## 단계 I: 터치 센서 조정

터치 센서 설정이 잘못된 경우 **Adjust touch sensor( 터치 센서 조정 )** 옵션을 실행하여 터치 센서 영역을 수동으로 조정할 수 있습니다 .

드라이버를 실행하고  아이콘을 클릭하여 **Advanced Settings( 고급 설정 )** 메뉴로 이동한 후 **Adjust touch sensor( 터치 센서 조정 )** 옵션을 클릭하여 터치 센서 영역을 수동으로 조정합니다 .

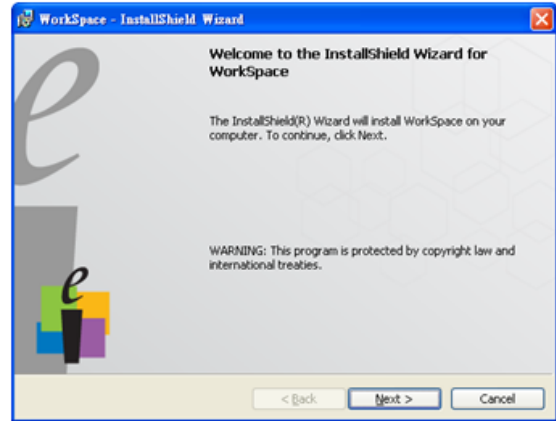


터치 센서 조정 지시 화면이 아래와 같이 표시되면 화면 지시사항에 따라 설정을 완료하십시오 .



## 단계 J: 컴퓨터에 작업 영역 응용 프로그램 소프트웨어 설치하기

WorkSpace 앱 소프트웨어는 프로젝터와 함께 제공된 CD에 포함되어 있습니다 . 작업 영역 응용 프로그램 소프트웨어를 설치한 후 화면 지시에 따라 설치를 완료하십시오 . 자세한 내용은 " 작업 영역 시작하기 설명서 " 를 참조하십시오 .



# 문제 해결

터치에 문제가 있으면 다음 문제 해결 정보를 참조하십시오 . 문제가 지속되면 Dell 에 문의하십시오 (122 페이지의 프로젝터 사용 설명서 **Dell 에 문의하기** 참조 ).

## 문제점

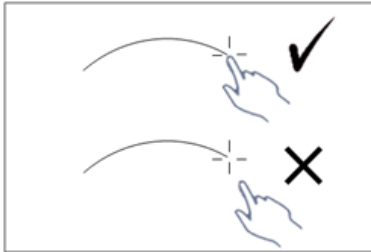
이미지의 가장자리 또는 모서리에서 터치 기능이 작동하지 않습니다 .



## 해결 방법

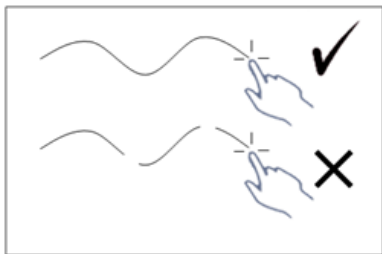
단계 F 를 참조하여 터치 자동 조정 또는 터치 영역을 실행하거나 화이트보드 베젤이 이미지 가장자리에서 터치 기능에 영향을 미칠 경우 84" 이하로 투사하십시오 .

커서와 터치 포인트 간의 간격이 클 경우 . 터치 자동 조정을 실행하려면 단계 F 를 참조하십시오 .



### 문제점 ( 계속 )

그린 선이 계속 이어지지 않거나, 끊어지거나 또는 투사한 이미지의 다른 영역에 터치 기능 관련 문제가 생길 경우 .



### 해결 방법 ( 계속 )

- 1 화이트보드 위에 이물질이 있는지 확인하십시오 .
- 2 터치 센서 영역 조정을 실행하려면 단계 I 를 참조하십시오 .
- 3 프로젝터와 화이트보드 근처에 할로겐 램프가 있을 경우 할로겐 불빛이 터치 성능에 영향을 미칠 수 있습니다 . 그 경우 ,
  - a 할로겐 램프를 끕니다 .
  - b 화이트보드 또는 카메라에 미치지 않도록 할로겐 불빛을 가립니다 .
  - c 드라이버 내 Touch Sensitivity (터치 민감도)를 줄입니다 . 그러나, 이렇게 할 경우 화이트보드 모서리에서의 터치 성능에 영향을 줄 수 있습니다 .




**Dell™ | Proyektor Interaktif**

**S520**

**Panduan Konfigurasi Sentuhan Laser**



# Tentang Catatan

 **CATATAN:** CATATAN menunjukkan informasi penting yang membantu Anda menggunakan proyektor dengan lebih baik.

---

**Informasi dalam dokumen ini dapat berubah tanpa pemberitahuan sebelumnya.  
© 2014 Dell Inc. Semua hak dilindungi undang-undang.**

Dilarang keras memperbanyak materi ini dengan cara apapun tanpa izin tertulis dari Dell Inc.

Merek dagang yang digunakan dalam teks ini: Dell dan logo DELL adalah merek dagang dari Dell Inc.; Microsoft, Windows 7, dan Windows Vista adalah merek dagang atau merek dagang terdaftar dari Microsoft Corporation di Amerika Serikat dan/atau negara lainnya.

Merek dagang dan nama dagang lainnya yang mungkin digunakan dalam dokumen ini mengacu pada entitas yang mengklaim merek dan nama maupun produk mereka. Dell Inc. melepaskan tanggung jawab hukum atas kepentingan eksklusif pada merek dagang dan nama dagang selain yang dimiliki sendiri.

# Mengkonfigurasi Sentuhan Laser di Proyektor

✍ **CATATAN:** Komputer harus memiliki persyaratan sistem minimum berikut:

## Sistem operasi:

- Windows XP Professional Service Pack 3 32-bit, Windows 7 32-bit/64-bit, dan Windows 8 32-bit/64-bit
- Memerlukan instalasi Windows .NET Framework 4.0 (dapat di-download dari situs Microsoft)
- MacOS 10.6 dan versi lebih baru

## Perangkat Keras Minimum:

- Tipe prosesor Windows: Intel Core i3 atau versi lebih baru
- Tipe prosesor MAC: Intel Core i2 duo atau versi lebih baru
- Windows/MAC RAM: Memerlukan RAM 2GB, disarankan lebih besar
- Minimal ruang HDD Windows/MAC: Kapasitas hard disk sebesar 110 MB

## Bagian A: Memasang Papan Tulis

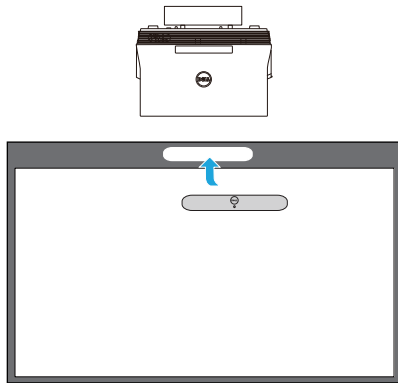
- 1 Pasang papan tulis.



✍ **CATATAN:** Lihat "petunjuk pemasangan papan tulis".

## Bagian B: Memasang Proyektor

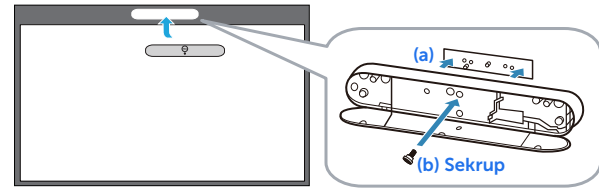
- 2 Pasang kit dinding dan proyektor.



- ✎ **CATATAN:** Kit dinding diberikan bersama proyektor. Lihat "petunjuk pemasangan kit dinding".
- ✎ **CATATAN:** Proyeksikan pada 87" untuk proyeksi ukuran gambar maksimum atau ~84" jika Anda ingin memberikan garis tepi di sekitar gambar proyektor untuk pengalaman sentuh yang optimal.

## Bagian C: Memasang Kit Laser Tirai

- 3 Pasang kit laser tirai ke papan tulis.

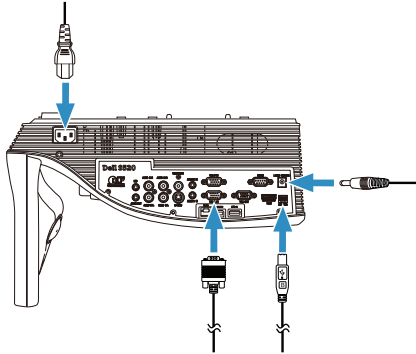


### ✎ **CATATAN:**

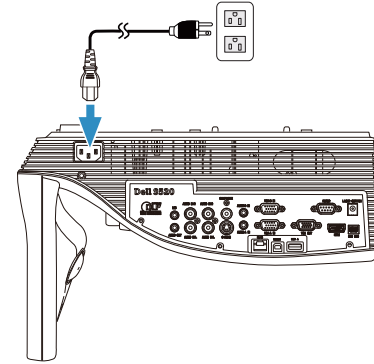
- a Perangkat tambahan diberikan bersama pin penahan dan magnet.
- b Anda juga dapat mengunci kit pada tempatnya menggunakan sekrup pengaman.
- c Kit laser tirai dilengkapi penutup.

## Bagian D: Menyambungkan Kabel yang Diperlukan

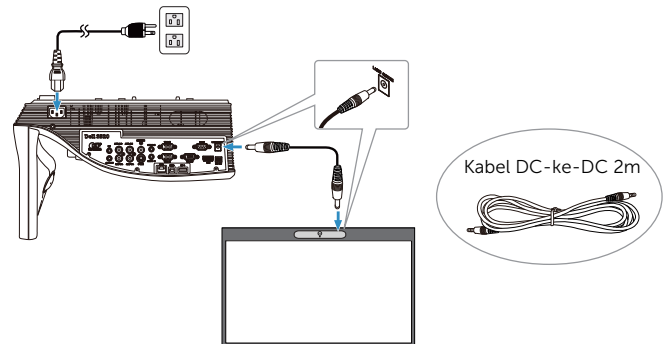
- 4 Sambungkan kabel daya, video, mini-USB, dan DC-ke-DC ke proyektor.



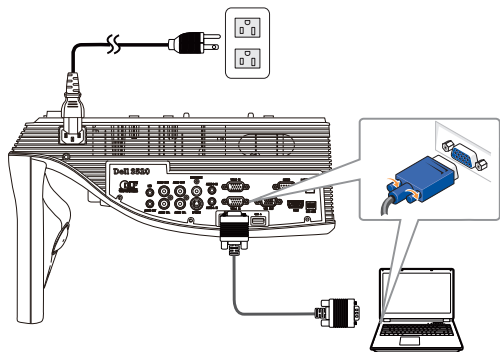
- 5 Sambungkan kabel daya ke stopkontak.



- 6 Sambungkan kabel DC-ke-DC ke kit laser tirai.

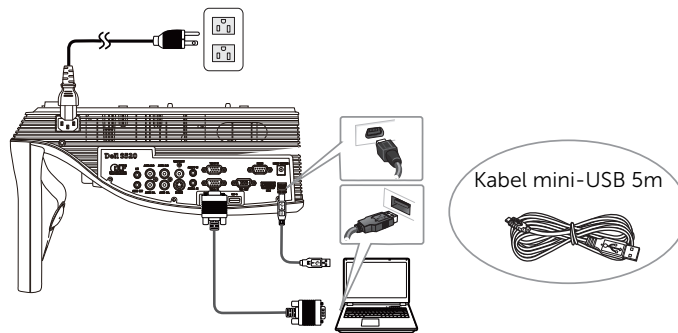


7 Sambungkan kabel VGA ke komputer.

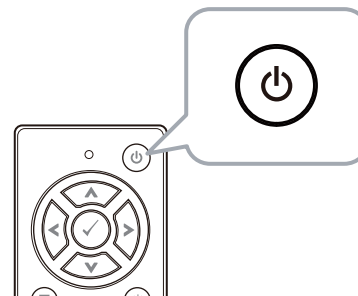


**CATATAN:** Anda juga dapat memproyeksikan gambar melalui VGA-B dan HDMI. Tekan tombol kiri pada panel kontrol untuk pencarian otomatis dan memilih sumber input yang benar.

8 Sambungkan kabel USB ke komputer.

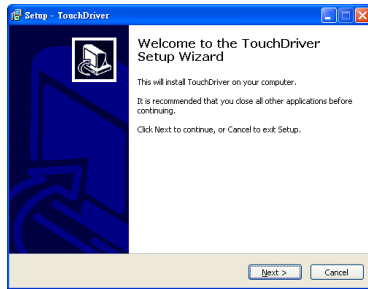



9 Hidupkan proyektor dengan menekan tombol daya pada remote control.




## Bagian E: Memasang Driver sentuh di Komputer

- 10 Pesan penginstalan TouchDriver akan muncul secara otomatis setelah Anda menyambungkan kabel USB ke komputer. Untuk menyelesaikan konfigurasi, ikuti petunjuk pada layar.




Ikon driver  akan muncul pada area pemberitahuan di komputer jika driver berhasil terinstal.


Jika Driver sentuh tidak terinstal otomatis, buka **Komputer Saya**, lalu jalankan "TouchDriver.exe".

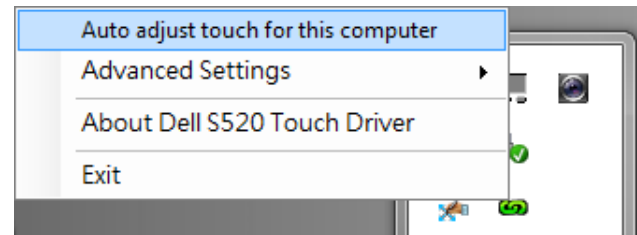
-  **CATATAN:** Anda mungkin memerlukan akses tingkat administrator untuk menginstal driver. Hubungi administrator jaringan untuk mendapatkan dukungan.

## Bagian F: Menginisialisasi Fungsi Kontrol Sentuh: Penyesuaian Sentuh Otomatis

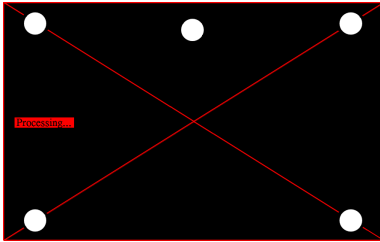
Direkomendasikan untuk penggunaan pertama kali dan diperlukan saat respons layar sentuh tidak akurat atau tidak teratur.

-  **CATATAN:** Anda harus memproyeksikan duplikasi atau hanya dalam mode proyektor.

- 11 Saat menjalankan driver, klik ikon . Menu berikut akan muncul di layar.



Gunakan pilihan "**Auto adjust touch for this computer (Penyesuaian sentuh otomatis untuk komputer ini)**" untuk menjalankan prosedur "kalibrasi dan area sentuh" secara otomatis.




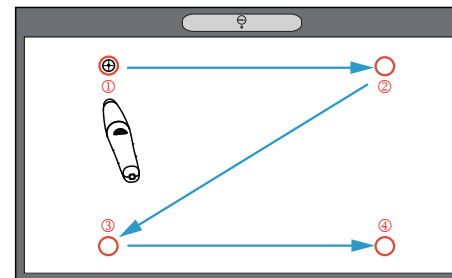
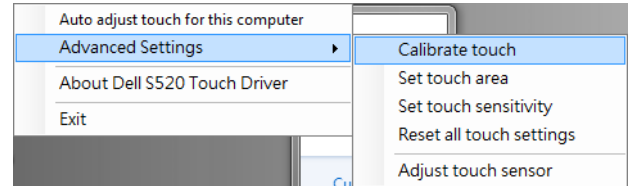
Jika pesan "**auto adjust touch failed (penyesuaian sentuh otomatis gagal)**" muncul, lakukan langkah berikut untuk mengatasi masalah, lalu jalankan kembali penyesuaian sentuh otomatis.

- a Matikan lampu atau kurangi cahaya pada papan tulis
- b Jangan berjalan di depan atau pindahkan proyektor
- c Sesuaikan fokus untuk mempertajam gambar proyeksi

Jika pesan "**auto adjust touch still failed (penyesuaian sentuh otomatis masih gagal)**" muncul di layar, ubah ke kalibrasi sentuh manual dan area sentuh manual.

### Kalibrasi Sentuh Manual:


Jalankan driver, klik ikon , lalu buka menu **Advanced Settings (Pengaturan Lanjutan)**, klik pilihan **Calibrate touch (Kalibrasikan sentuh)** untuk menjalankan mode kalibrasi sentuh manual.

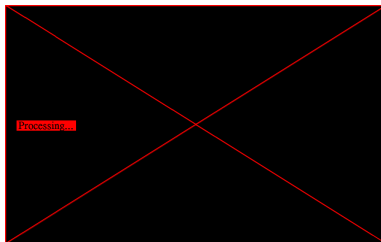
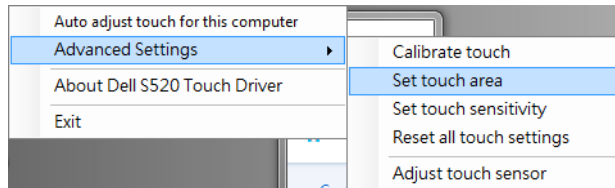




Sentuh tanda target pada layar. (Tekan tombol "ESC" untuk mengakhiri proses kalibrasi). Setelah titik keempat kalibrasi selesai, tunggu selama dua detik sementara data kalibrasi disimpan.

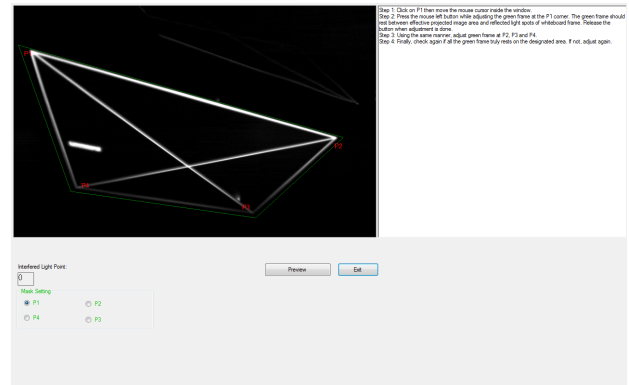
### Area Sentuh Manual:

Jalankan driver, klik ikon , lalu buka menu **Advanced Settings (Pengaturan Lanjutan)**, klik pilihan **Set touch area (Tetapkan area sentuh)** untuk menjalankan mode kalibrasi sentuh manual.




Jendela area sentuh akan ditampilkan.

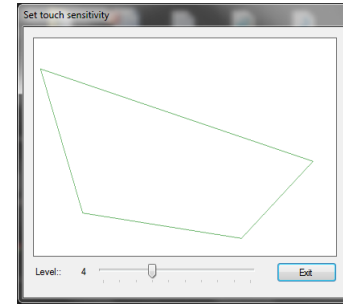
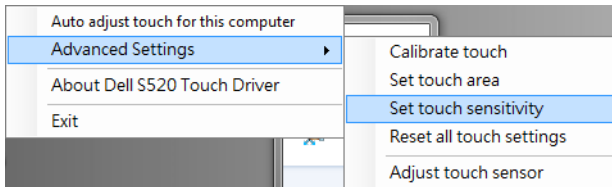
Tarik 4 titik, dengan urutan P1 hingga P4. Bingkai hijau akan sedikit berada di bagian luar area gambar proyeksi dan tidak ada titik pantulan terang dalam bingkai ini. Setelah tugas ini selesai, klik "Exit (Tutup)".



## Bagian G: Pengaturan Touch Sensitivity (Sensitivitas Sentuh)

Bila tirai laser telah dioperasikan dalam waktu lama, sensitivitas kemungkinan sedikit menurun. Fungsi Touch sensitivity (sensitivitas sentuh) digunakan untuk membuat ulang kepekaan tirai laser dengan mengembalikan pengaturan awal.


Jalankan driver, klik ikon , lalu buka menu **Advanced Settings (Pengaturan Lanjutan)**, klik pilihan **Set touch Sensitivity (Atur Sensitivitas sentuh)** untuk mengatur ulang kepekaan tirai laser dengan mengembalikan pengaturan awal.

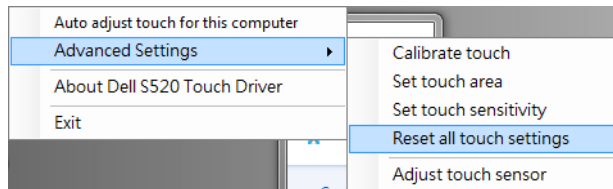


Nilai default untuk Touch Sensitivity (Sensitivitas Sentuh) adalah 4. Penambahan nilai yang akan meningkatkan Touch Sensitivity (Sensitivitas Sentuh) dan Pengurangan nilai untuk mengurangi nilai Touch Sensitivity (Sensitivitas Sentuh).

## Bagian H: Atur Ulang Semua Pengaturan Sentuh


Bila pengaturan "kalibrasi sentuh dan area sentuh" otomatis maupun manual masih salah, jalankan pilihan **Reset all touch settings (Atur ulang semua pengaturan sentuh)** untuk mengatur ulang semua pengaturan ke nilai default pabrik.

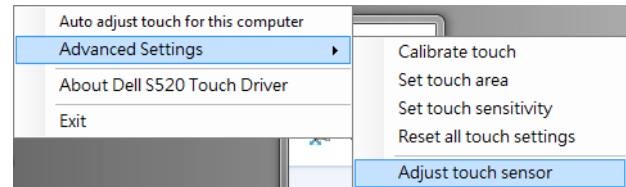
Jalankan driver, klik ikon , lalu buka menu **Advanced Settings (Pengaturan Lanjutan)**, klik pilihan **Reset all touch settings (Atur ulang semua pengaturan sentuh)** untuk mengatur ulang kepekaan laser tirai dengan mengembalikan pengaturan awal.



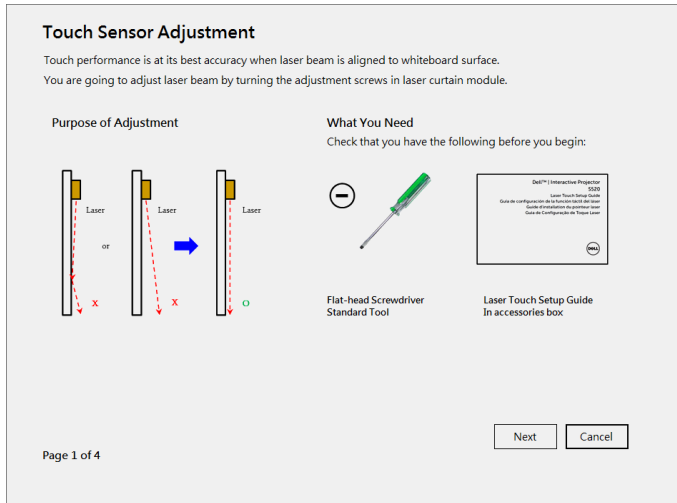
## Bagian I: Penyesuaian Sensor Sentuh

Bila pengaturan sensor sentuh salah, Anda dapat menjalankan pilihan **Adjust touch sensor (Sesuaikan sensor sentuh)** untuk menyesuaikan area sensor sentuh secara manual.

Jalankan driver, klik ikon , lalu buka menu **Advanced Settings (Pengaturan Lanjutan)**, klik pilihan **Adjust touch sensor (Sesuaikan sensor sentuh)** untuk menyesuaikan area sensor sentuh secara manual.

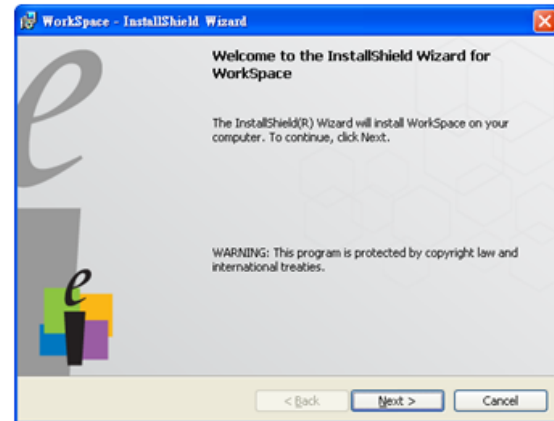


Petunjuk panyesuaian sensor sentuh yang ditunjukkan di bawah ini akan ditampilkan di layar, ikuti petunjuk di layar tersebut untuk menyelesaikan pengaturan.



## Bagian J: Memasang Perangkat Lunak Aplikasi Workspace di Komputer

Perangkat lunak aplikasi WorkSpace disertakan dalam CD yang diberikan bersama proyektor. Instal Perangkat Lunak Aplikasi WorkSpace, lalu ikuti petunjuk di layar untuk menyelesaikan konfigurasi. Untuk petunjuk lebih lanjut, lihat "Panduan Persiapan WorkSpace".



# Mengatasi masalah

Jika Anda mengalami masalah dengan sentuhan, lihat tips mengatasi masalah berikut. Jika masalah berlanjut, hubungi Dell (lihat **Menghubungi Dell** pada halaman 122 dalam Panduan Pengguna Proyektor).

---

## Masalah

Fungsi sentuh di bagian tepi atau sudut gambar tidak berfungsi.

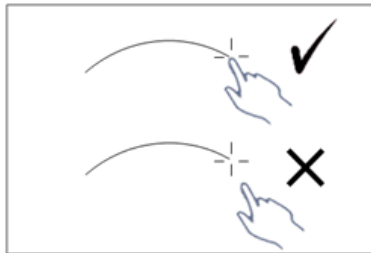


## Kemungkinan Solusi

Lihat Bagian F untuk menjalankan penyesuaian sentuh otomatis maupun area sentuh secara manual atau memproyeksikan di layar ~84" jika bezel papan tulis putih berdampak pada fungsi sentuh di sudut gambar.

---

Jika terdapat celah besar antara kursor dan titik sentuh.

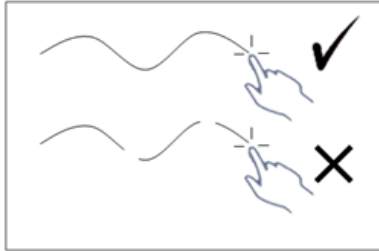


---

Lihat Bagian F untuk menjalankan penyesuaian sentuh otomatis.

### Masalah (lanjutan)

Jika baris yang digambar tidak lurus, rusak, atau jika masalah terjadi pada fungsi Sentuh di area lain gambar yang diproyeksikan.



### Kemungkinan Solusi (lanjutan)

- 1** Periksa keberadaan objek asing di papan tulis.
- 2** Lihat Bagian I untuk menjalankan Sesuaikan area sensor sentuh.
- 3** Jika terdapat lampu halogen di dekat proyektor dan papan tulis, maka cahaya dari lampu halogen tersebut dapat mempengaruhi performa sentuh. Jika demikian,
  - a** Matikan lampu halogen.
  - b** Halangi cahaya lampu halogen ke papan tulis atau kamera.
  - c** Kurangi Touch Sensitivity (Sensitivitas Sentuh) pada driver. Jika dilakukan, dapat mempengaruhi performa sentuh di pojok papan tulis.

**Dell™ | โปรเจกเตอร์แบบโต้ตอบ**

**S520**

**คู่มือการติดตั้ง Laser Touch**



# เกี่ยวกับหมายเหตุ

หมายเหตุ: หมายเหตุ ระบุถึงข้อมูลที่สำคัญที่จะช่วยให้คุณใช้งานโปรเจกเตอร์ของคุณได้ดีขึ้น

---

ข้อมูลในเอกสารนี้อาจเปลี่ยนแปลงได้โดยไม่ต้องแจ้งให้ทราบล่วงหน้า

© 2014 Dell Inc. สงวนลิขสิทธิ์

ห้ามทำซ้ำส่วนหนึ่งส่วนใดหรือทั้งหมดของเอกสารนี้โดยไม่ได้รับอนุญาตเป็นลายลักษณ์อักษรจาก Dell Inc. โดยเด็ดขาด

เครื่องหมายการค้าที่ใช้ในเอกสารนี้: Dell และโลโก้ DELL logo คือเครื่องหมายการค้าของ Dell Inc.; Microsoft, Windows 7 และ Windows Vista คือเครื่องหมายการค้าและเครื่องหมายการค้าจดทะเบียนของ Microsoft Corporation ในสหรัฐฯ และ/หรือประเทศอื่นๆ

อาจมีการใช้เครื่องหมายการค้า และชื่อทางการค้าอื่นในเอกสารฉบับนี้เพื่ออ้างถึงรายการและผลิตภัณฑ์ที่เป็นของบริษัทเหล่านั้น Dell Inc. ขอประกาศว่าเราไม่มีความสนใจในเครื่องหมายการค้าหรือชื่อทางการค้าอื่นนอกเหนือจากของบริษัทเอง

มิถุนายน 2014 หมายเลขผลิตภัณฑ์ 05PF0 Rev. A02



# ติดตั้ง Laser Touch บนโปรเจ็กเตอร์

✍️ **หมายเหตุ:** คอมพิวเตอร์ของคุณต้อง

มีคุณสมบัติตรงตามความต้องการของระบบ

ขั้นต่ำ:

**ระบบปฏิบัติการ:**

- Windows XP Professional service pack 3 32-bit, Windows 7 32-bit/64-bit และ Windows 8 32-bit/64-bit
- ต้องติดตั้ง Windows .NET Framework 4.0 (สามารถดาวน์โหลดได้จากเว็บไซต์ของ Microsoft)
- MacOS 10.6 ขึ้นไป

**ฮาร์ดแวร์ขั้นต่ำ:**

- ชนิดหน่วยประมวลผล Windows: Intel Core i3 ขึ้นไป
- ชนิดหน่วยประมวลผล MAC: Intel Core i2 duo ขึ้นไป
- Windows/MAC RAM: ต้องใช้ RAM 2 GB ขึ้นไป
- พื้นที่ HDD ต่ำสุดสำหรับ Windows/MAC: พื้นที่ว่างบนฮาร์ดดิสก์ 110 MB

## ส่วน A: ติดตั้งกระดานไวท์บอร์ด

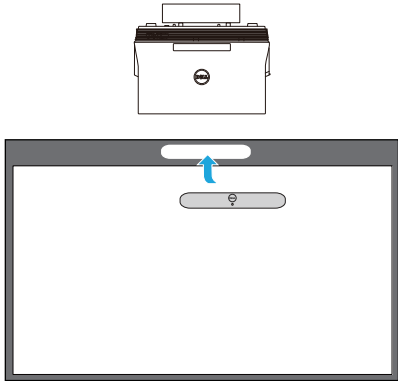
### 1 ติดตั้งกระดานไวท์บอร์ด



✍️ **หมายเหตุ:** โปรดดู "คำแนะนำเกี่ยวกับการติดตั้งกระดานไวท์บอร์ด"

## ส่วน B: ยึดโปรเจ็กเตอร์

### 2 ติดตั้งที่ยึดผนังและโปรเจ็กเตอร์

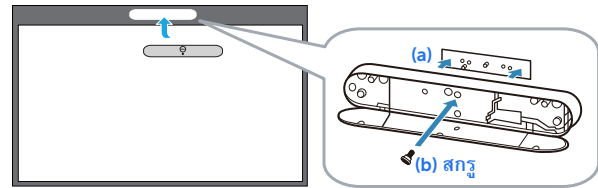


- ✎ **หมายเหตุ:** ที่ยึดผนังจะถูกจัดส่งมาพร้อมกับโปรเจ็กเตอร์ของคุณ โปรดดู "คำแนะนำเกี่ยวกับการติดตั้งที่ยึดผนัง"
- ✎ **หมายเหตุ:** โปรเจ็กเตอร์สามารถฉายภาพขนาดสูงสุด 87" หรือประมาณ 84" หากคุณต้องการเว้นบริเวณขอบรอบๆ ภาพโปรเจ็กเตอร์สำหรับใช้สัมผัส

## ส่วน C:

### ติดตั้งผ้า màn ป้องกันแสงเลเซอร์

### 3 ติดชุดผ้า màn ป้องกันแสงเลเซอร์บนกระดานไวท์บอร์ด

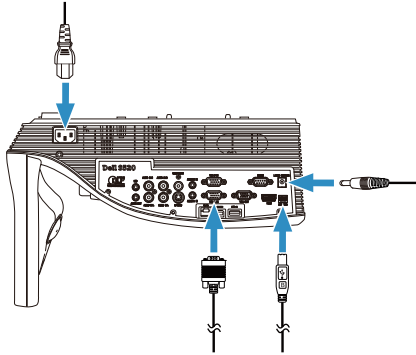


#### ✎ หมายเหตุ:

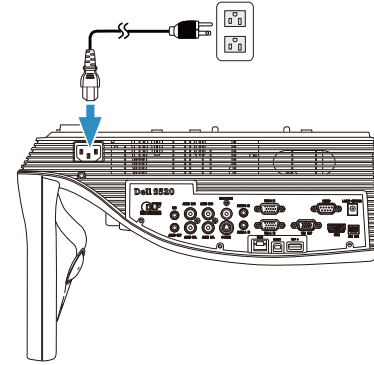
- a สลักและแม่เหล็กตำแหน่งช่วยให้การติดตั้งสะดวกขึ้น
- b คุณยังสามารถล๊อคชุดผ้า màn ป้องกันแสงเลเซอร์ให้เข้าที่ด้วยสกรูนิรภัย
- c มีฝาครอบสำหรับชุดผ้า màn ป้องกันแสงเลเซอร์

## ส่วน D: เชื่อมต่อสายเคเบิลที่จำเป็น

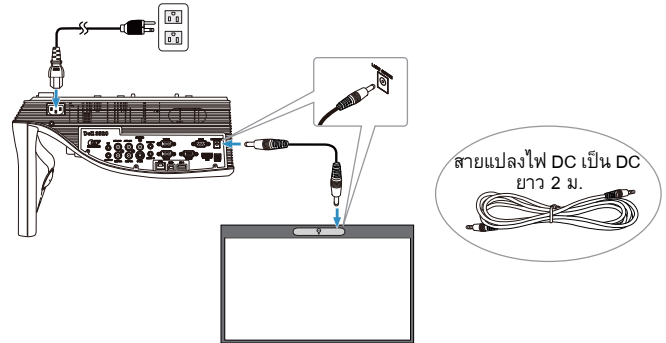
- 4 เชื่อมต่อสายไฟ, สายวิดีโอ, สายมินิ USB, สายแปลงไฟ DC เป็น DC กับโปรเจกเตอร์



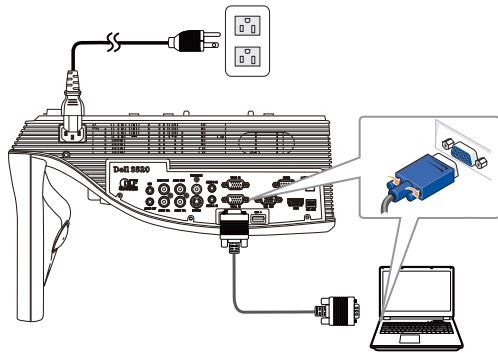
- 5 เชื่อมต่อสายไฟกับเต้ารับไฟ



- 6 เชื่อมต่อสายแปลงไฟ DC เป็น DC กับชุดผ้า màn ป้องกันแสงเลเซอร์

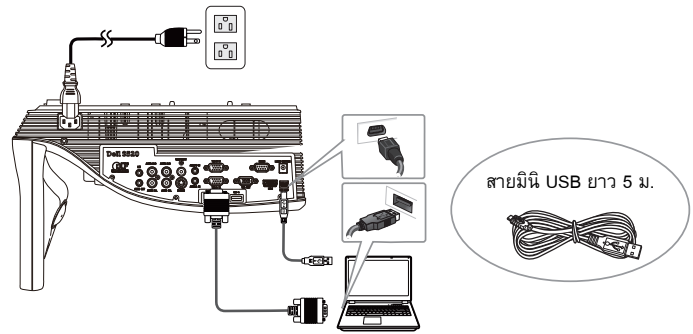


### 7 เชื่อมต่อสาย VGA กับคอมพิวเตอร์ของคุณ

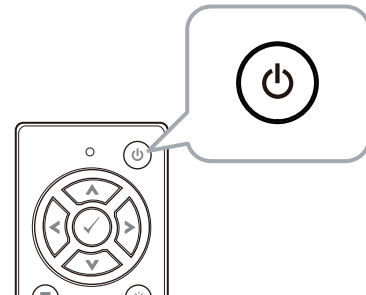


**หมายเหตุ:** คุณยังสามารถฉายภาพผ่าน VGA-B และ HDMI ได้อีกด้วย กดปุ่มซ้ายบนแผงควบคุมสำหรับการค้นหาอัตโนมัติและเลือกแหล่งสัญญาณเข้าที่ถูกต้อง

### 8 เชื่อมต่อสาย มินิ USB กับคอมพิวเตอร์

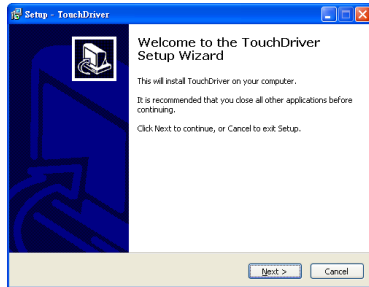



### 9 เปิดเครื่องโปรเจ็กเตอร์โดยกดปุ่มเพาเวอร์บนรีโมทคอนโทรล




## ส่วน E: ติดตั้งไดรฟ์เวอร์ Touch บนคอมพิวเตอร์ของคุณ

- 10 ระบบจะแสดงข้อความการติดตั้ง TouchDriver โดยอัตโนมัติหลังจากที่คุณเสียบสาย USB กับ คอมพิวเตอร์ของคุณ ปฏิบัติตามขั้นตอนบนหน้าจอ เพื่อทำการติดตั้งให้สมบูรณ์




ไอคอนไดรฟ์เวอร์  จะปรากฏขึ้นในพื้นที่แจ้งเตือนของคอมพิวเตอร์ของคุณหากไดรฟ์เวอร์ได้รับการติดตั้งสำเร็จ


หากไดรฟ์เวอร์ Touch ไม่ได้รับการติดตั้งโดยอัตโนมัติ ให้ไปที่ **My Computer (คอมพิวเตอร์ของฉัน)** และดำเนินการ "TouchDriver.exe"

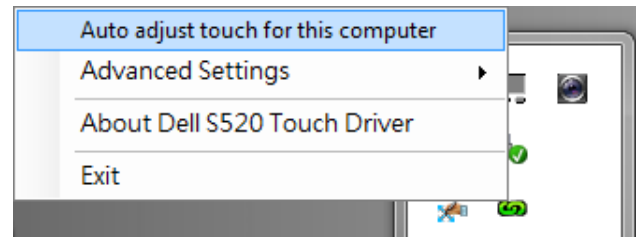
-  **หมายเหตุ:** คุณอาจจำเป็นต้องมีสิทธิ์การเข้าใช้งานระดับผู้ดูแลระบบเพื่อติดตั้งไดรฟ์เวอร์ ติดต่อผู้ดูแลระบบเครือข่ายของคุณเพื่อขอรับการสนับสนุน

## ส่วน F: เริ่มเปิดใช้งานฟังก์ชันควบคุมการสัมผัส: ปรับการสัมผัสอัตโนมัติ

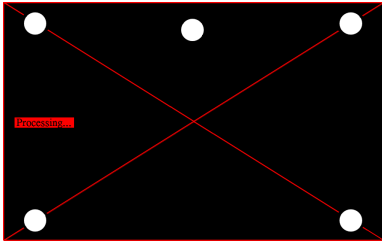
แนะนำให้ใช้สำหรับการใช้งานครั้งแรก และจำเป็นต้องทำเมื่อนำจอสัมผัสตอบสนองไม่ถูกต้องหรือผิดพลาด

-  **หมายเหตุ:** คุณต้องฉายในโหมดทำซ้ำหรือโหมดโปรเจ็กเตอร์เท่านั้น

- 11 เมื่อดำเนินการไดรฟ์เวอร์ ให้คลิกไอคอน  เมนูต่อไปนี้จะปรากฏขึ้นมาบนหน้าจอ



เลือกตัวเลือก **"Auto adjust touch for this computer (ปรับการสัมผัสอัตโนมัติสำหรับคอมพิวเตอร์เครื่องนี้)"** เพื่อดำเนินการ "การตรวจเทียบและพื้นที่สัมผัส" โดยอัตโนมัติ



หากระบบแสดงข้อความ **"auto adjust touch failed (การปรับการสัมผัสอัตโนมัติล้มเหลว)"** โปรด

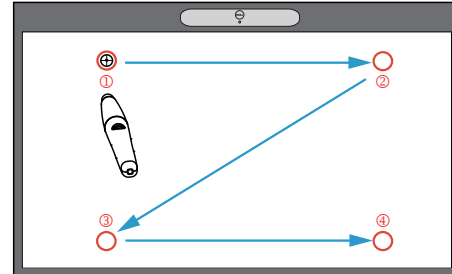
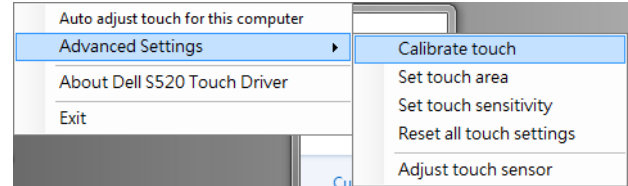
ดำเนินการขั้นตอนด้านล่างเพื่อแก้ไขปัญหา แล้วทำการปรับการสัมผัสอัตโนมัติอีกครั้ง

- a ปิดไฟหรือลดแสงไฟที่รบกวนกระดานไวท์บอร์ด
- b ห้ามเดินด้านหน้าหรือห้ามขยับโปรเจกเตอร์
- c ปรับโฟกัสเพื่อให้ภาพที่ฉายคมชัด

หากระบบแสดงข้อความ **"auto adjust touch still failed (การปรับการสัมผัสอัตโนมัติยังคงล้มเหลว)"** โปรดเปลี่ยนเป็นการปรับเทียบการสัมผัสและพื้นที่สัมผัสเอง


การปรับเทียบการสัมผัสเอง:

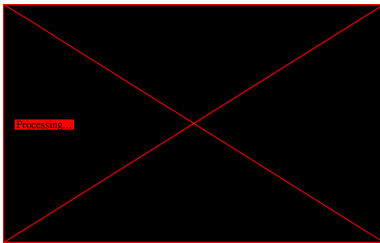
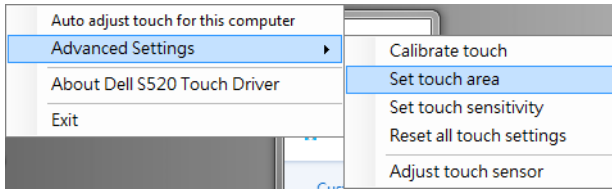
ดำเนินการดาวน์โหลด คลิกที่ไอคอน แล้วไปที่เมนู **Advanced Settings (การตั้งค่าขั้นสูง)** คลิกที่ตัวเลือก **Calibrate touch (ตรวจเทียบการสัมผัส)** เพื่อเริ่มโหมดการเปรียบเทียบการสัมผัสด้วยตัวเอง



โปรดสัมผัสเครื่องหมายเป้าหมายบนหน้าจอ (กดปุ่ม "ESC" เพื่อออกจากกระบวนการปรับเทียบ) หลังจากการปรับเทียบจุดที่สี่เสร็จสิ้น โปรดรอประมาณ 2 วินาทีในระหว่างที่ระบบบันทึกข้อมูลการปรับเทียบ

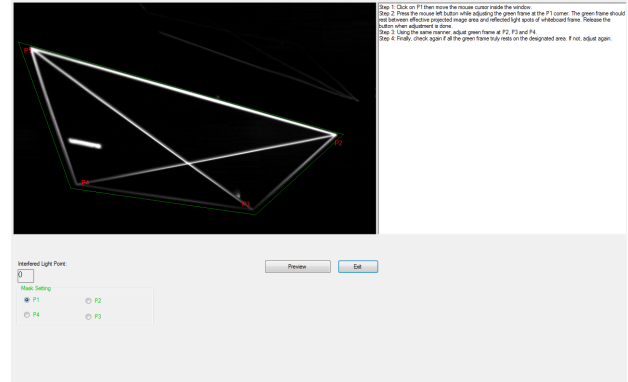
## การปรับพื้นที่สัมผัสเอง:

ดำเนินการดาวน์โหลด คลิกที่ไอคอน  แล้วไปที่เมนู **Advanced Settings** (การตั้งค่าขั้นสูง) คลิกที่ตัวเลือก **Set touch area** (ตั้งค่าพื้นที่สัมผัส) เพื่อเริ่มโหมดการเปรียบเทียบการสัมผัสด้วยตัวเอง




ระบบจะแสดงหน้าต่างพื้นที่การสัมผัส

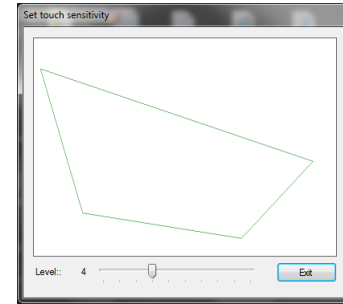
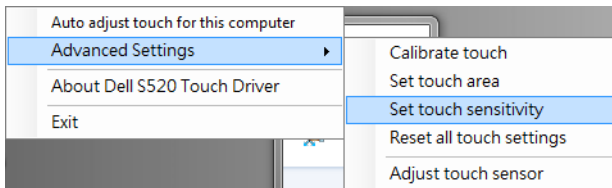
ลาก 4 จุดตามลำดับจาก P1 ถึง P4 เฟรมสี่เหลี่ยมควรอยู่นอกพื้นที่ภาพที่ฉายเล็กน้อยและไม่ควรให้มีจุดแสงสะท้อนใดๆ ภายในเฟรมนี้ เมื่อคุณดำเนินการนี้เสร็จสมบูรณ์ ให้คลิก "Exit (ออก)"



## ส่วน G: ปรับ Touch Sensitivity (ความไวการสัมผัส)

เมื่อ màn เลเซอร์ทำงานเป็นเวลานานๆ ความไวอาจจะลดลงเล็กน้อย ฟังก์ชัน Touch Sensitivity (ความไวการสัมผัส) เพื่อปรับความไวของ màn เลเซอร์โดยการเรียกคืนการตั้งค่าเริ่มต้น

ดำเนินการได้รฟเวอร์ คลิกที่ไอคอน  แล้วไปที่เมนู **Advanced Settings (การตั้งค่าขั้นสูง)** คลิกที่ตัวเลือก **Set touch Sensitivity (ตั้งค่าความไวการสัมผัส)** เพื่อปรับค่า màn เลเซอร์รับการสัมผัสโดยการเรียกคืนการตั้งค่าเริ่มต้น




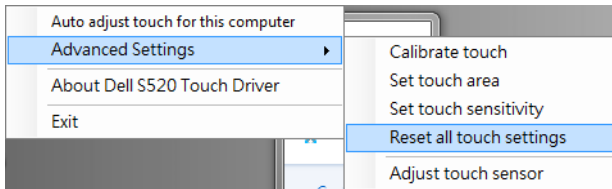
ค่าเริ่มต้นของ Touch Sensitivity (ความไวการสัมผัส) คือ 4 การเพิ่มค่าจะเป็นการเพิ่ม Touch Sensitivity (ความไวการสัมผัส) การลดค่าจะเป็นการลด Touch Sensitivity (ความไวการสัมผัส)



## ส่วน H: รีเซ็ตการตั้งค่าการสัมผัสทั้งหมด


เมื่อการตั้งค่า "การตรวจเทียบการสัมผัสและพื้นที่สัมผัส" โดยอัตโนมัติและตั้งค่าเองยังไม่สามารถช่วยให้ทำงานได้อย่างถูกต้อง คุณสามารถ **Reset all touch settings** (รีเซ็ตการตั้งค่าการสัมผัสทั้งหมด) เพื่อรีเซ็ตการตั้งค่าทั้งหมดเป็นค่าเริ่มต้นจากโรงงาน

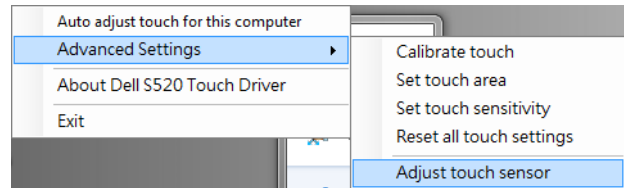
ดำเนินการได้รฟ์เวอร์ คลิกที่ไอคอน  แล้วไปที่เมนู **Advanced Settings** (การตั้งค่าขั้นสูง) คลิกที่ตัวเลือก **Reset all touch settings** (รีเซ็ตการตั้งค่าการสัมผัสทั้งหมด) เพื่อปรับค่าม่านเลเซอร์รับการสัมผัสโดยการเรียกคืนการตั้งค่าเริ่มต้น



## ส่วน I: ปรับเซ็นเซอร์การสัมผัส

เมื่อการตั้งค่าเซ็นเซอร์การสัมผัสของคุณไม่ถูกต้อง คุณสามารถใช้ตัวเลือก **Adjust touch sensor** (ปรับเซ็นเซอร์การสัมผัส) เพื่อปรับพื้นที่เซ็นเซอร์การสัมผัสเองได้

ดำเนินการได้รฟ์เวอร์ คลิกที่ไอคอน  แล้วไปที่เมนู **Advanced Settings** (การตั้งค่าขั้นสูง) คลิกที่ตัวเลือก **Adjust touch sensor** (ปรับเซ็นเซอร์การสัมผัส) เพื่อปรับเซ็นเซอร์การสัมผัสด้วยตัวเอง



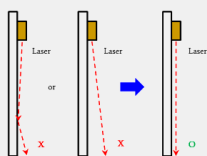
## ติดตั้ง Laser Touch บนโปรเจกเตอร์

ระบบจะแสดงหน้าจอคำแนะนำการปรับเซ็นเซอร์ การสัมผัสตามรูปด้านล่าง ให้ปฏิบัติตามคำแนะนำ บนหน้าจอเพื่อดำเนินการตั้งค่าให้เสร็จสิ้น


### Touch Sensor Adjustment

Touch performance is at its best accuracy when laser beam is aligned to whiteboard surface.  
You are going to adjust laser beam by turning the adjustment screws in laser curtain module.

**Purpose of Adjustment**



**What You Need**  
Check that you have the following before you begin:



Flat-head Screwdriver  
Standard Tool

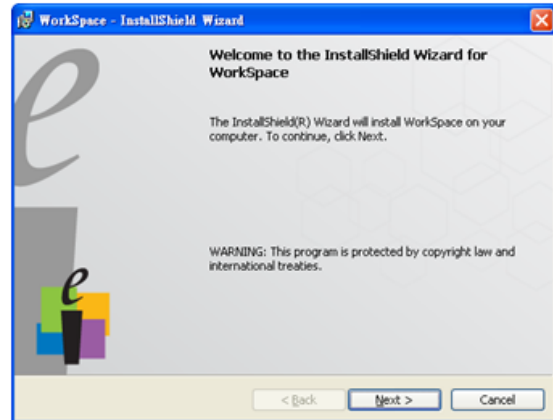
Laser Touch Setup Guide  
In accessories box

Page 1 of 4

Next Cancel

## ส่วน J: ติดตั้งซอฟต์แวร์เวิร์คสเปซแอปพลิเคชันบนคอมพิวเตอร์ของคุณ

ใน CD ที่ให้มาพร้อมกับเครื่องโปรเจกเตอร์จะมีซอฟต์แวร์ Workspace Application ให้มาด้วย ติดตั้งซอฟต์แวร์เวิร์คสเปซแอปพลิเคชัน และปฏิบัติตามคำแนะนำบนหน้าจอเพื่อทำการติดตั้งให้เสร็จสิ้น สำหรับคำแนะนำเพิ่มเติม โปรดดู "คู่มือการเริ่มต้นใช้งานเวิร์คสเปซ"



# การแก้ไขปัญหา

หากคุณประสบปัญหาเกี่ยวกับ Touch ให้ดูเคล็ดลับการแก้ไขปัญหาต่อไปนี้ หากปัญหายังคงอยู่ ให้ติดต่อ Dell (ดูคู่มือการใช้งานโปรเจกเตอร์ การติดต่อ Dell ในหน้า 122)

## ปัญหา

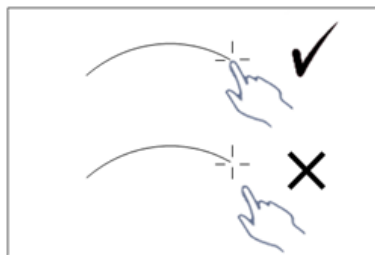
การสัมผัสที่ขอบหรือมุมภาพใช้งานไม่ได้



## ทางแก้ปัญหาก็อาจช่วยได้

โปรดดูที่ส่วน F เพื่อดำเนินการปรับการสัมผัสหรือพื้นที่การสัมผัสโดยอัตโนมัติหรือปรับเอง หรือเพื่อฉายภาพขนาดประมาณ 84" หากหนามเตยกระดานไวท์บอร์ดมีผลต่อการสัมผัสที่ขอบภาพ

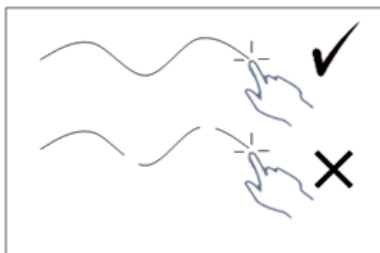
หากมีความแตกต่างระหว่างเคอร์เซอร์และจุดที่สัมผัสมาก



โปรดดูที่ส่วน F เพื่อดำเนินการปรับการสัมผัสโดยอัตโนมัติ

## ปัญหา (ต่อ)

หากเส้นที่ลากไม่ต่อเนื่อง ขาด หรือหากคุณ  
มีปัญหาเกี่ยวกับฟังก์ชันการสัมผัสในพื้นที่อื่นๆ ของ  
ภาพที่ฉาย



## ทางแก้ปัญหาก็อาจช่วยได้ (ต่อ)

- 1 ตรวจสอบหาสิ่งแปลกปลอมในไวท์บอร์ด
- 2 โปรดดูที่ส่วน I เพื่อดำเนินการปรับพื้นที่เซ็นเซอร์การสัมผัสโดยอัตโนมัติ
- 3 หากมีหลอดไฟฮาโลเจนใกล้ๆ เครื่องฉายหรือไวท์บอร์ด ไฟจากหลอดฮาโลเจนอาจจะมีผลกระทบต่อประสิทธิภาพสัมผัส ในกรณีดังกล่าว
  - a ปิดหลอดไฟฮาโลเจน
  - b บังระหว่างหลอดไฟและไวท์บอร์ดหรือกล่อง
  - c ลด Touch Sensitivity (ความไวการสัมผัส) ในไดร์ฟเวอร์ อย่างไรก็ตาม การดำเนินการดังกล่าวจะมีผลกระทบต่อประสิทธิภาพการสัมผัสที่นุ่มของไวท์บอร์ด



Printed in China.

中國印刷。

在中国印刷。

中國印製。

중국에서 인쇄.

Dicetak di Cina.

พิมพ์ในประเทศไทยจีน

Printed on recycled paper.

印刷に再生紙を使用しています。

使用再生紙印刷。

本文件採用再生紙印刷。

재생지를 사용하여 인쇄함.

Dicetak di atas kertas daur ulang.

พิมพ์ด้วยกระดาษรีไซเคิล

[www.dell.com/support](http://www.dell.com/support)



005PF0A02